



Pilote USB

Sommaire

Généralités.....	1
Installation.....	1
Windows 8.....	2
Windows 7.....	8
Windows Vista.....	13
Windows XP.....	18
Windows 2000.....	22
Configuration du port COM virtuel.....	30
Désinstallation.....	31

Généralités

Les pilotes USB sont nécessaires à la communication entre le PC et le Bootloader ou le D-LOGGUSB via l'interface USB et mettent ainsi un port - COM virtuel à disposition au niveau de l'ordinateur. Les pilotes se composent de deux pièces devant être montées l'une après l'autre. « *USB Serial Converter* » destiné à la fonctionnalité de base et « *USB Serial Port* » pour le port COM virtuel.

Les pilotes doivent être installés une fois sur le PC (voir « *Installation* »), et sont ensuite chargés automatiquement lorsqu'un Bootloader ou un D-LOGG est relié au PC.

Les pilotes requis peuvent être chargés à partir du site Internet <http://www.ta.co.at> ou être installés via une mise à jour de Windows.

Installation

Si un Bootloader ou un D-LOGG est relié au PC via un câble USB, le PC reconnaît automatiquement un nouveau composant matériel et démarre automatiquement l'assistant matériel au cas où aucun pilote n'a encore été installé pour cet appareil.

Si l'assistant n'est pas automatiquement chargé, l'installation peut également être démarrée manuellement. Tant que l'appareil est relié au PC et que les pilotes ne sont pas complètement installés, il apparaît alors dans le **Gestionnaire des périphériques** de Windows sous la forme « FT232R USB UART » avec un point d'exclamation dans l'une des listes <Autres périphériques>, <Ports (COM et LPT)> ou <Contrôleur USB>. L'installation peut être démarrée ici manuellement.

Windows 8

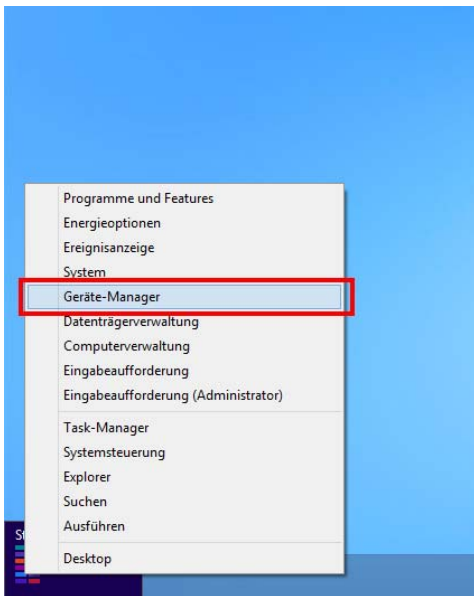
Lorsqu'une connexion Internet est disponible, Windows 8 se connecte automatiquement avec le site Internet de mise à jour Windows pour pouvoir installer un pilote approprié. Dans ce cas, aucune action supplémentaire ne s'avère nécessaire.

Si aucune connexion Internet n'est possible, aucun pilote approprié n'a pu alors être trouvé. Si Windows 8 est configuré de manière à ce que les pilotes ne soient pas installés automatiquement, il est alors possible d'installer manuellement les pilotes requis en procédant comme suit.

1. Ouvrir le gestionnaire des périphériques de Windows :

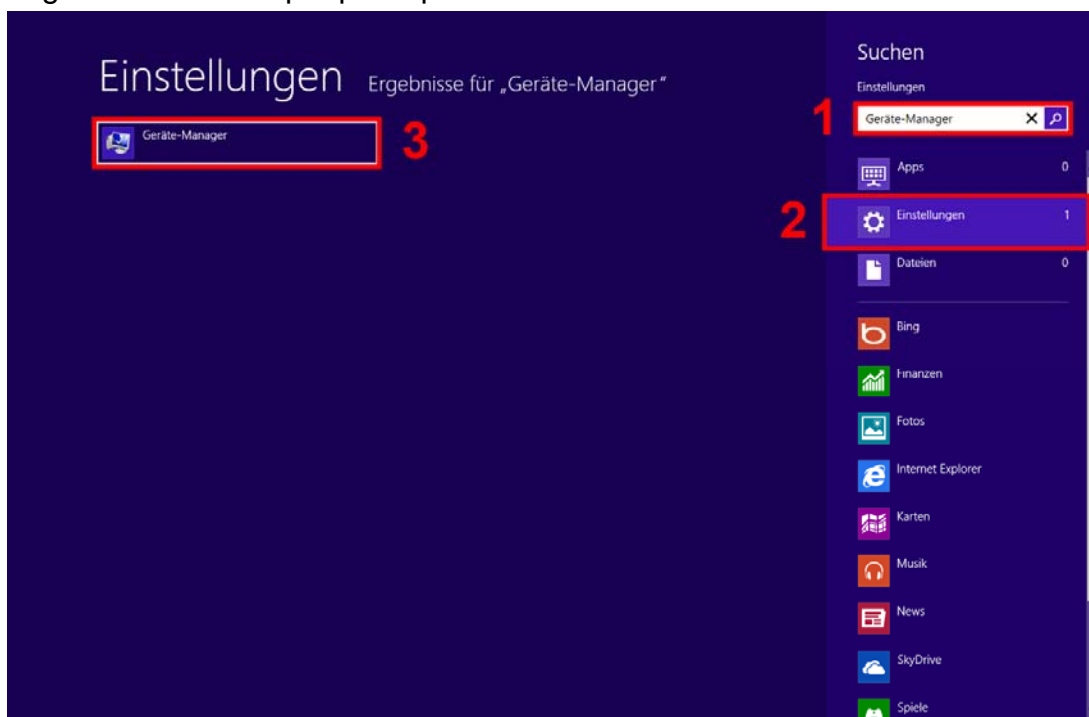
Depuis le bureau :

Déplacer le curseur en bas à gauche de l'écran ⇒ Effectuer un clic droit de souris ⇒ Gestionnaire des périphériques

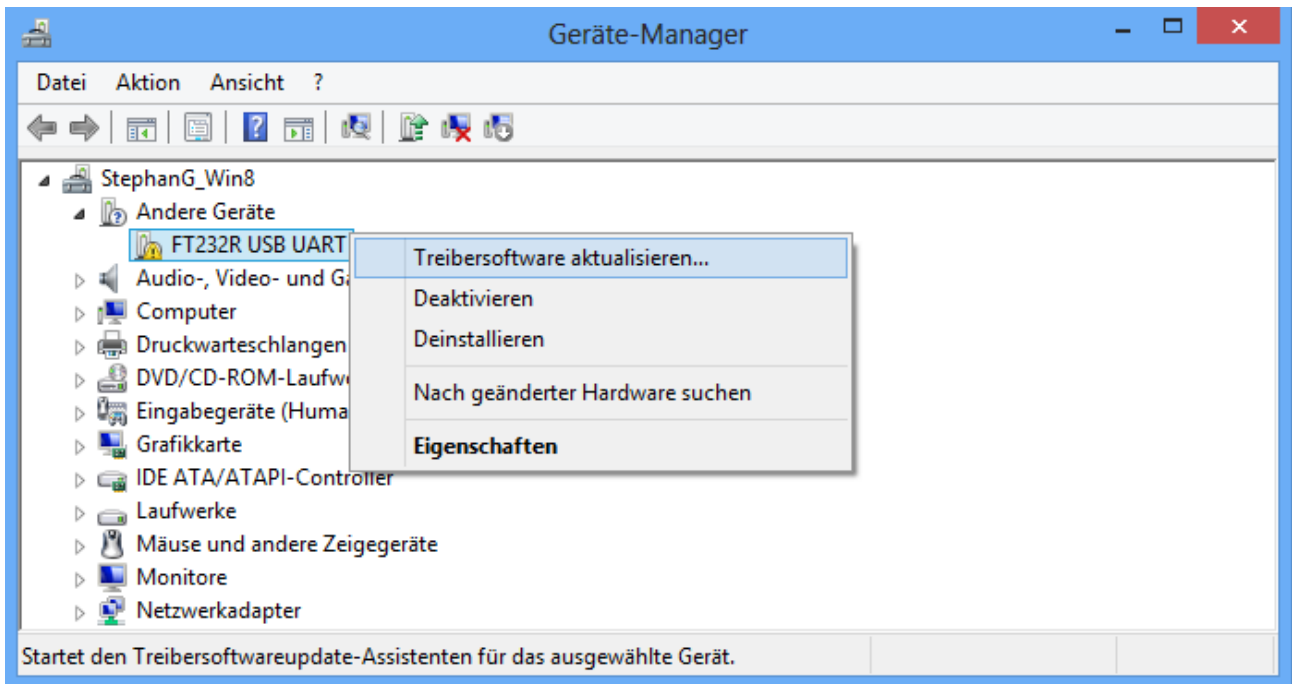


Depuis la page d'accueil de Windows 8 :

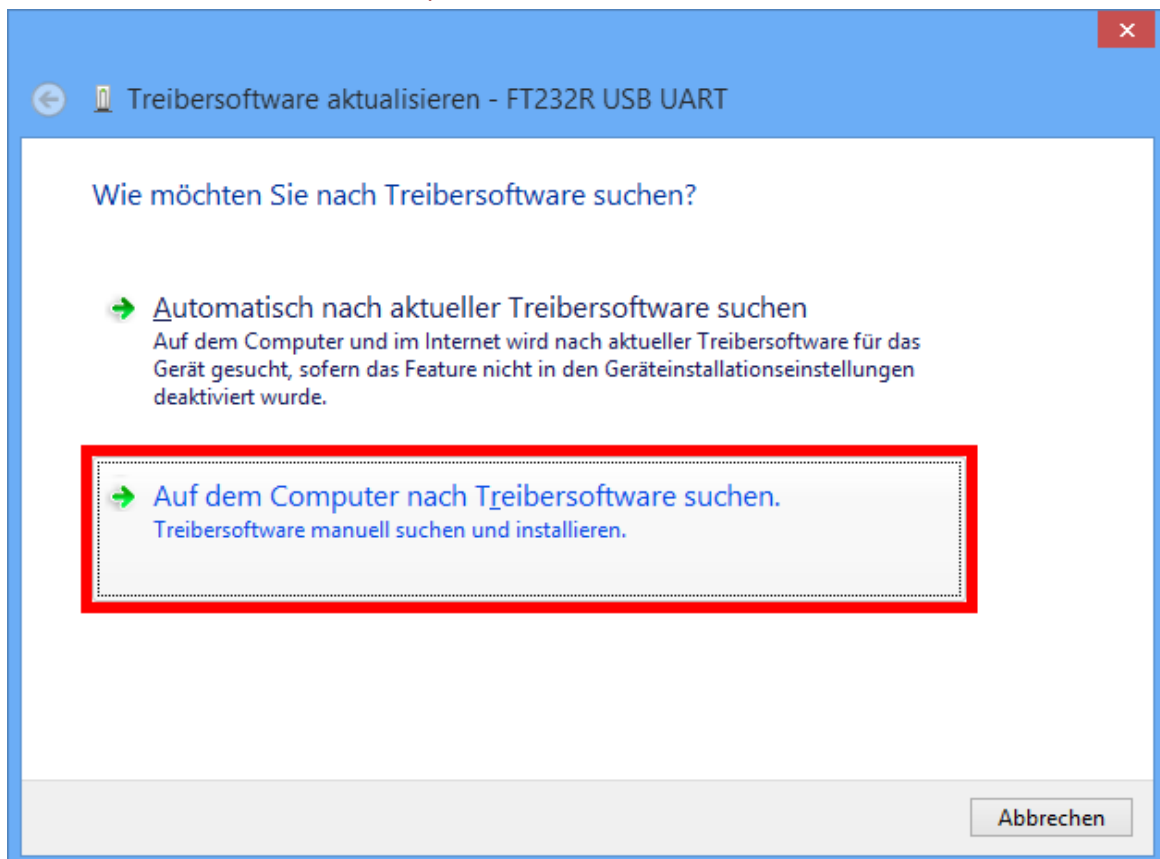
Saisir directement « Gestionnaire des périphériques » sur la page d'accueil de Windows 8 (la recherche s'ouvre automatiquement) ⇒ Sélectionner « Paramètres » ⇒ Démarrer le gestionnaire des périphériques



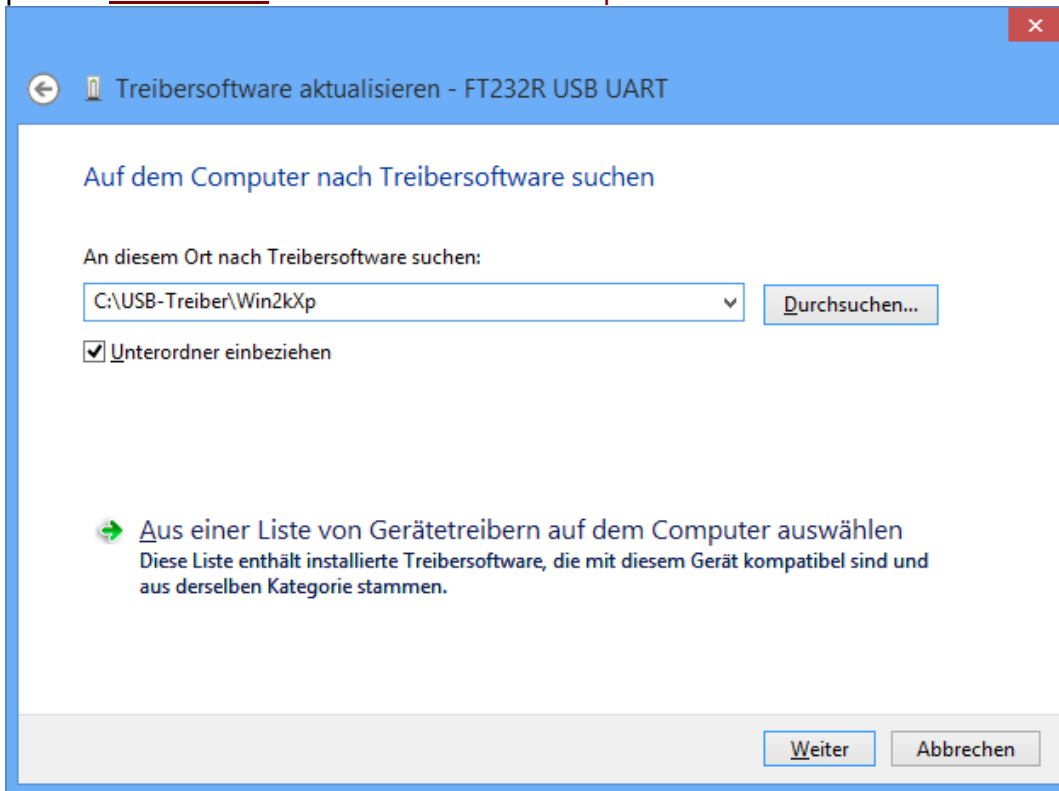
2. Dans la liste *<Autres périphériques>* (*Andere Geräte*), l'appareil *<FT232R USB UART>* apparaît avec un symbole d'avertissement jaune. Effectuer un clic droit de souris sur cet appareil afin d'afficher l'option *<Actualiser le logiciel pilote...>* (*Treibersoftware aktualisieren...*) permettant d'installer les pilotes requis.



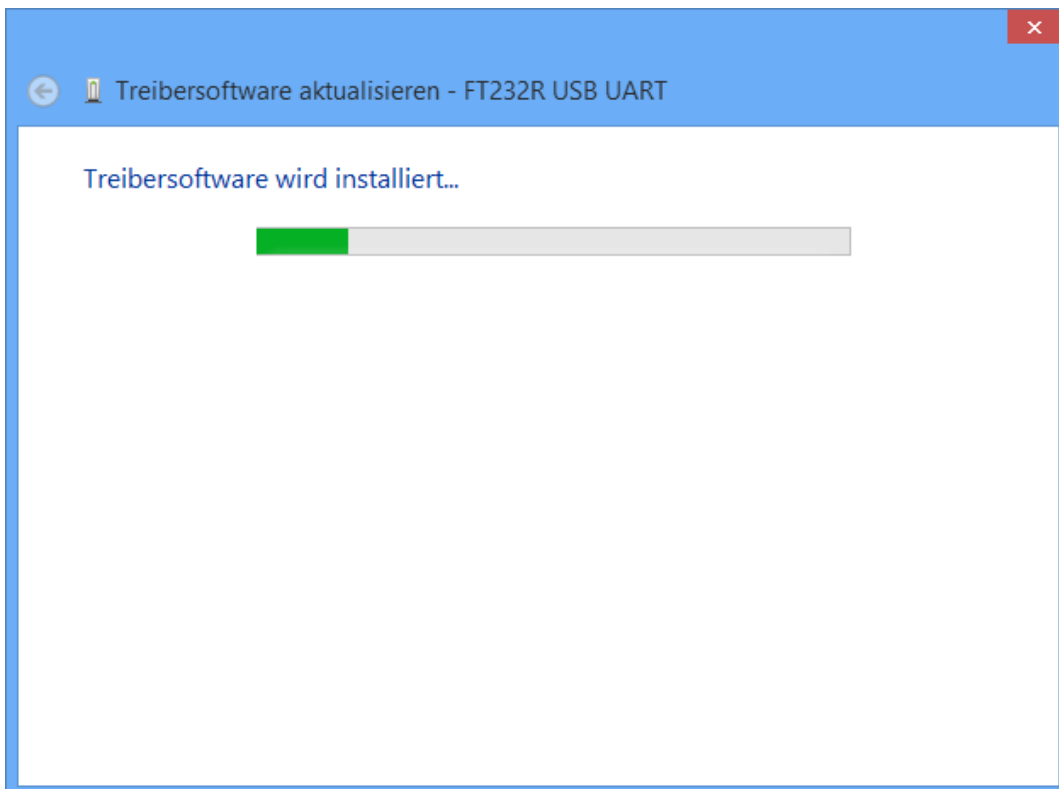
3. Sélectionner l'option *<Rechercher un logiciel pilote sur l'ordinateur.>* (*Auf dem Computer nach Treibersoftware suchen.*).



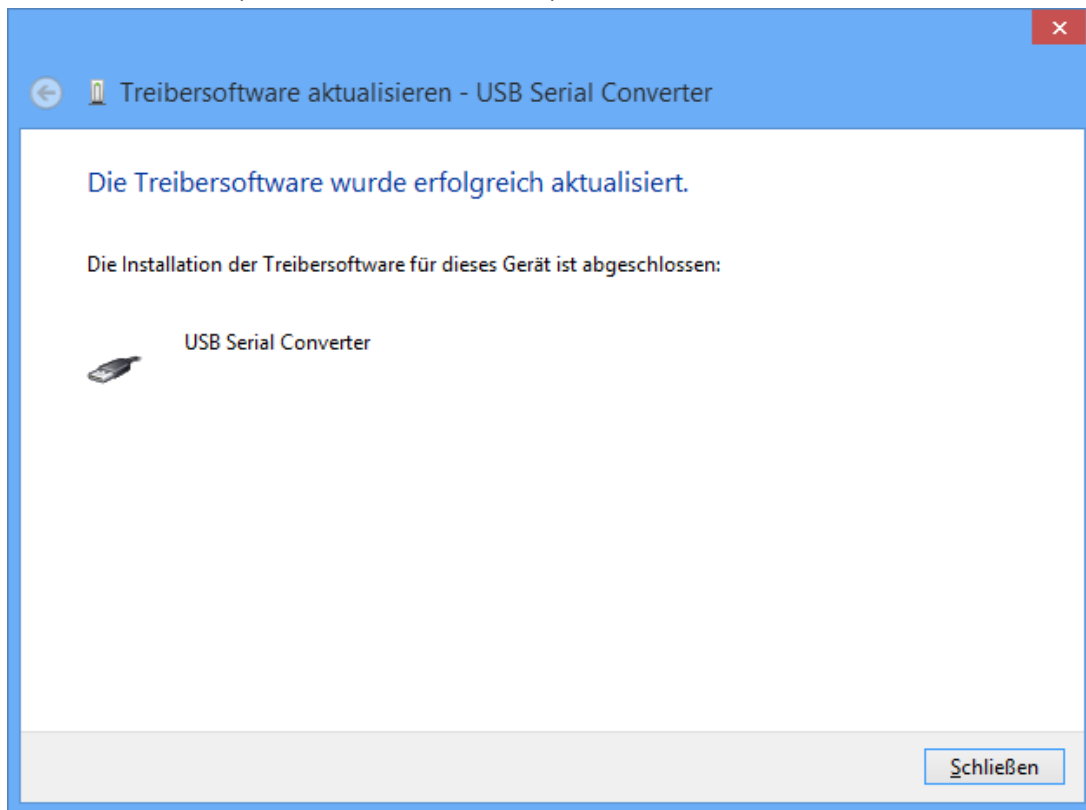
4. Par la suite, il est nécessaire d'indiquer le chemin dans lequel se trouvent les fichiers du pilote : Windows 7 : <...\USB-Treiber\Win2kXp>



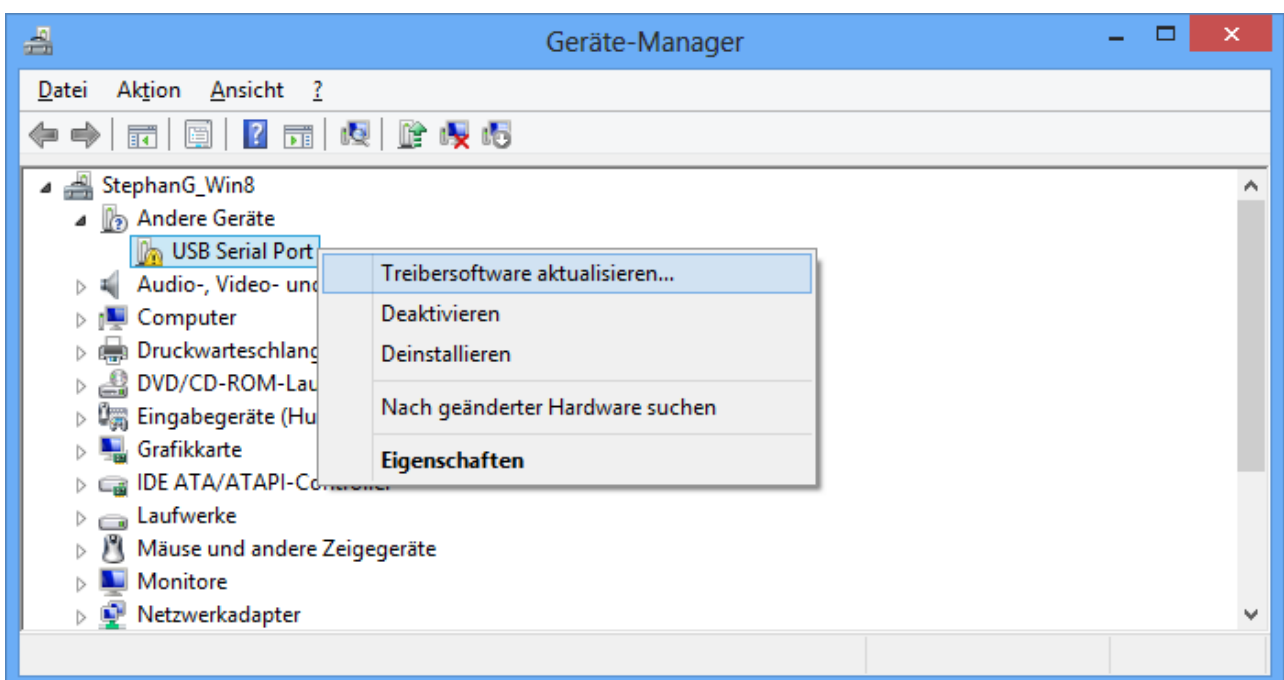
5. Les pilotes trouvés dans le chemin indiqué sont installés.



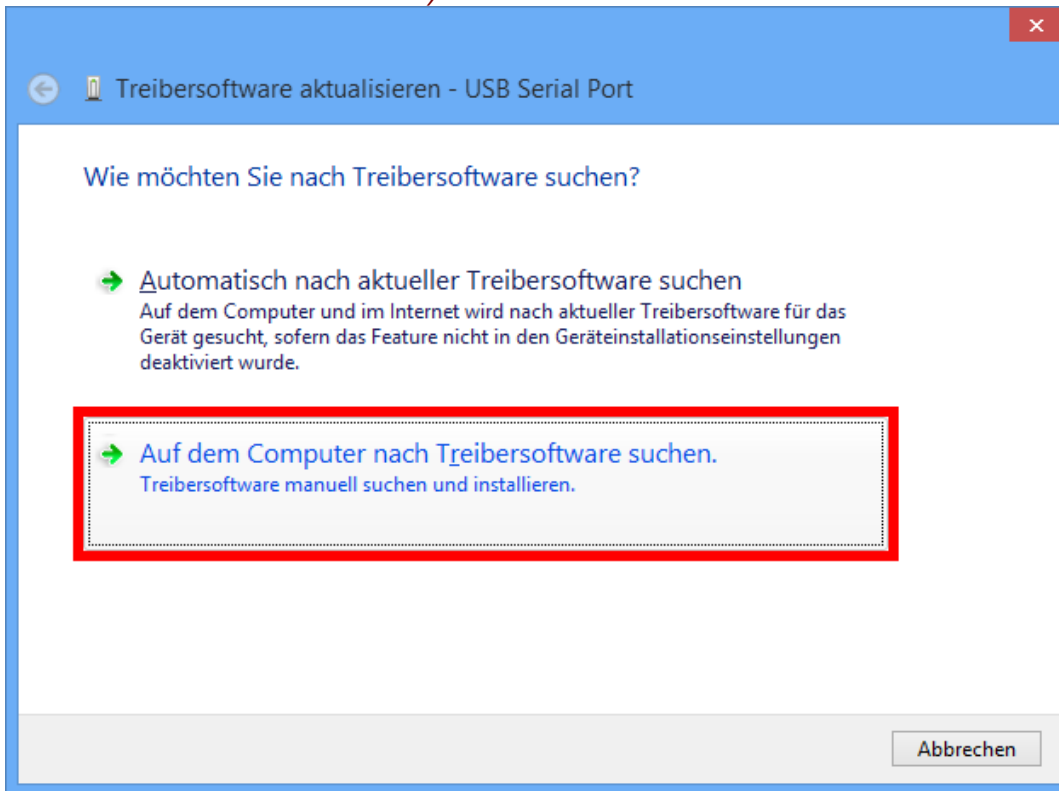
- Appuyer sur « Terminer » (« Schließen ») pour mettre fin à l'installation du pilote pour le contrôleur USB (*USB Serial Converter*).



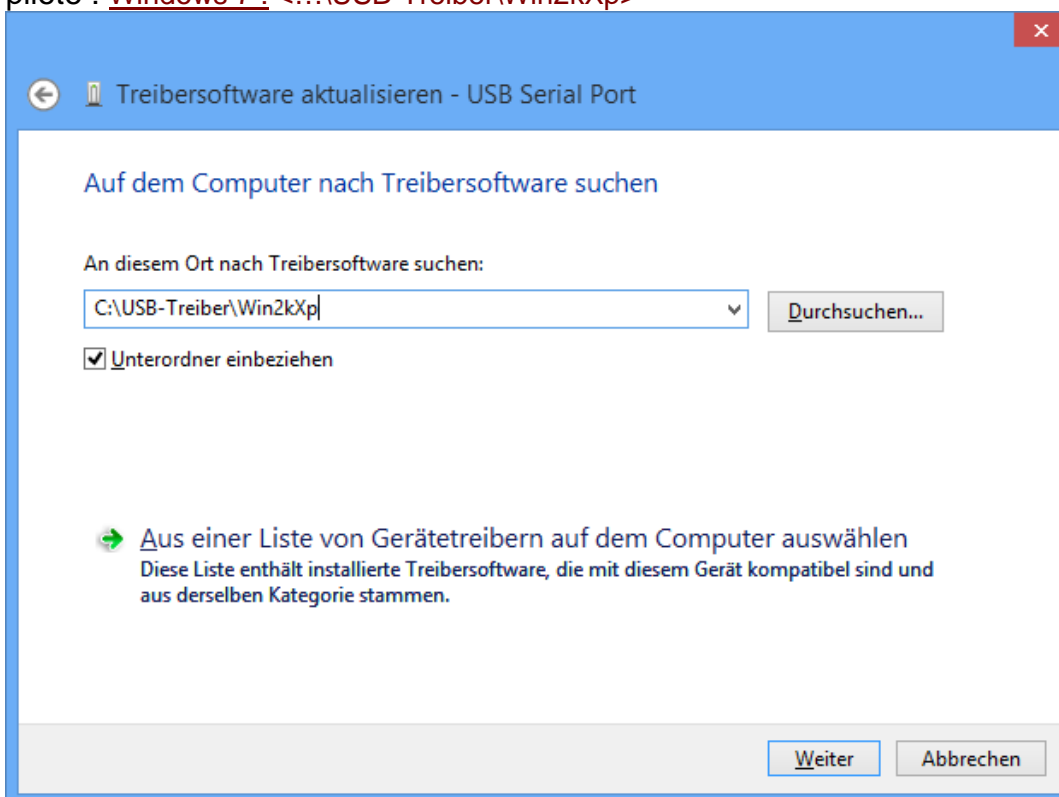
- Dans la liste du gestionnaire des périphériques intitulée *<Autres périphériques>* (*Andere Geräte*), l'appareil *<USB Serial Port>* apparaît avec un symbole d'avertissement jaune. Effectuer un clic droit de souris sur cet appareil afin d'afficher l'option *<Actualiser le logiciel pilote...>* (*Treibersoftware aktualisieren...*) permettant d'installer les pilotes requis.



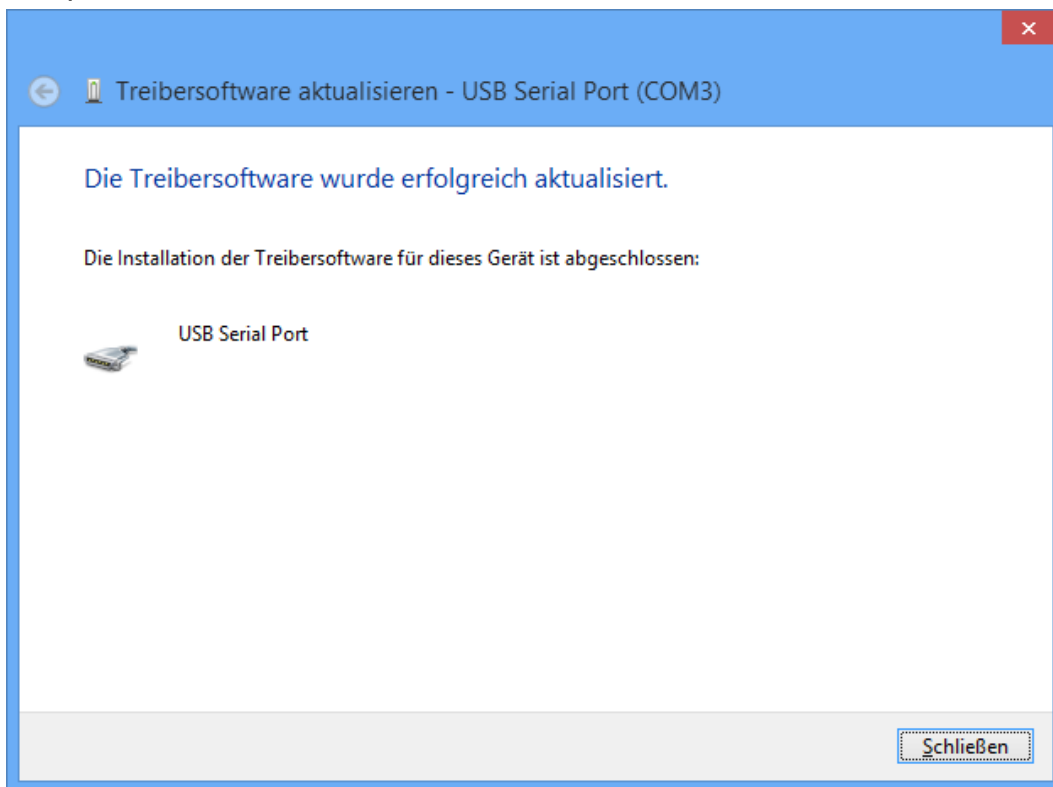
8. Sélectionner l'option <Rechercher un logiciel pilote sur l'ordinateur.> (Auf dem Computer nach Treibersoftware suchen.).



9. Par la suite, il est nécessaire d'indiquer le chemin dans lequel se trouvent les fichiers du pilote : Windows 7 : <...\USB-Treiber\Win2kXp>



10. L'installation du pilote pour le port COM virtuel une fois terminée (*USB Serial Port*), cliquer sur « Terminer » (« Schließen ») pour mettre fin à l'installation de l'ensemble des composants nécessaires à la communication via USB.



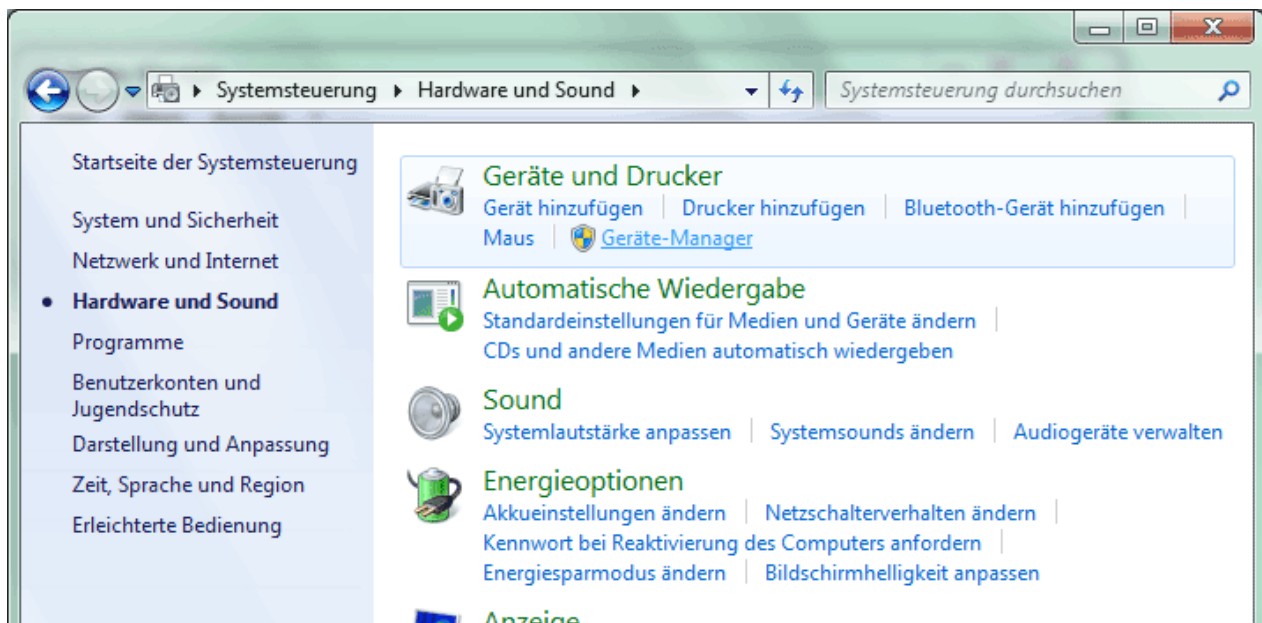
Windows 7

Lorsqu'une connexion Internet est disponible, Windows 7 se connecte automatiquement avec le site Internet de mise à jour Windows pour pouvoir installer un pilote approprié. Dans ce cas, aucune action supplémentaire ne s'avère nécessaire.

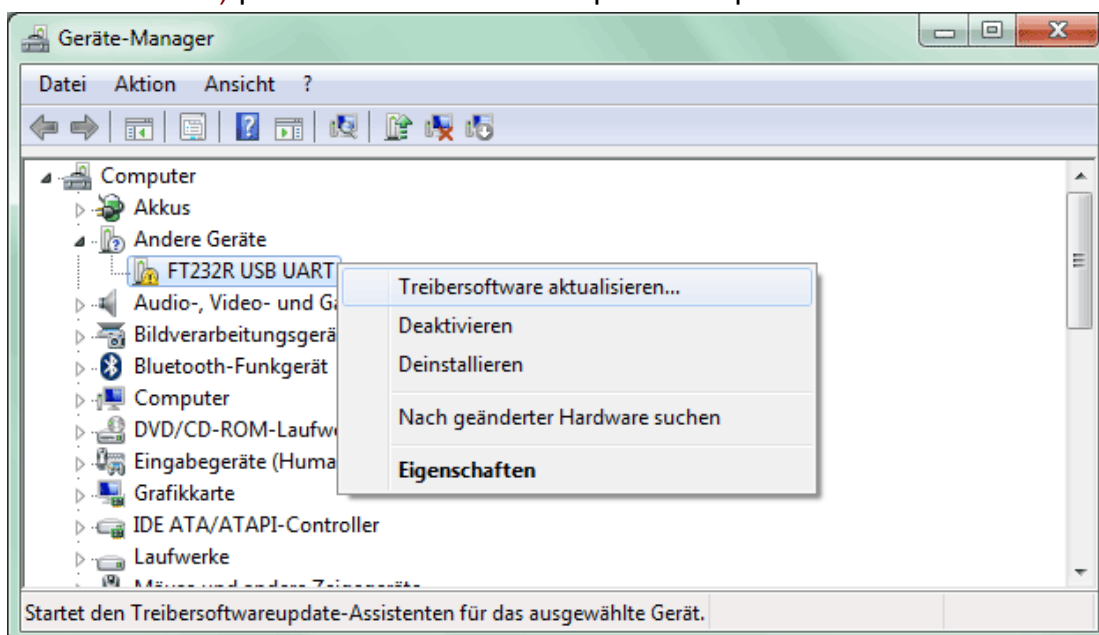
Si aucune connexion Internet n'est possible, aucun pilote approprié n'a pu alors être trouvé. Si Windows 7 est configuré de manière à ce que les pilotes ne soient pas installés automatiquement, il est alors possible d'installer manuellement les pilotes requis en procédant comme suit.

11. Ouvrir le gestionnaire des périphériques de Windows :

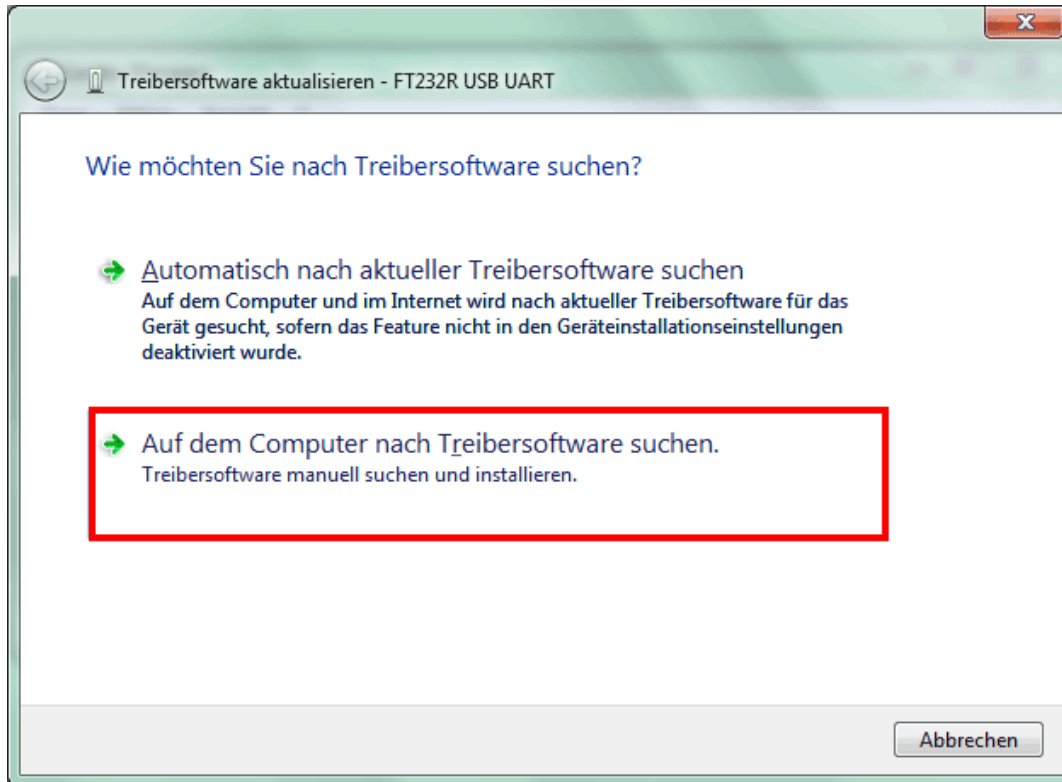
Démarrer ⇒ Panneau de configuration ⇒ Matériel et audio ⇒ Gestionnaire de périphériques



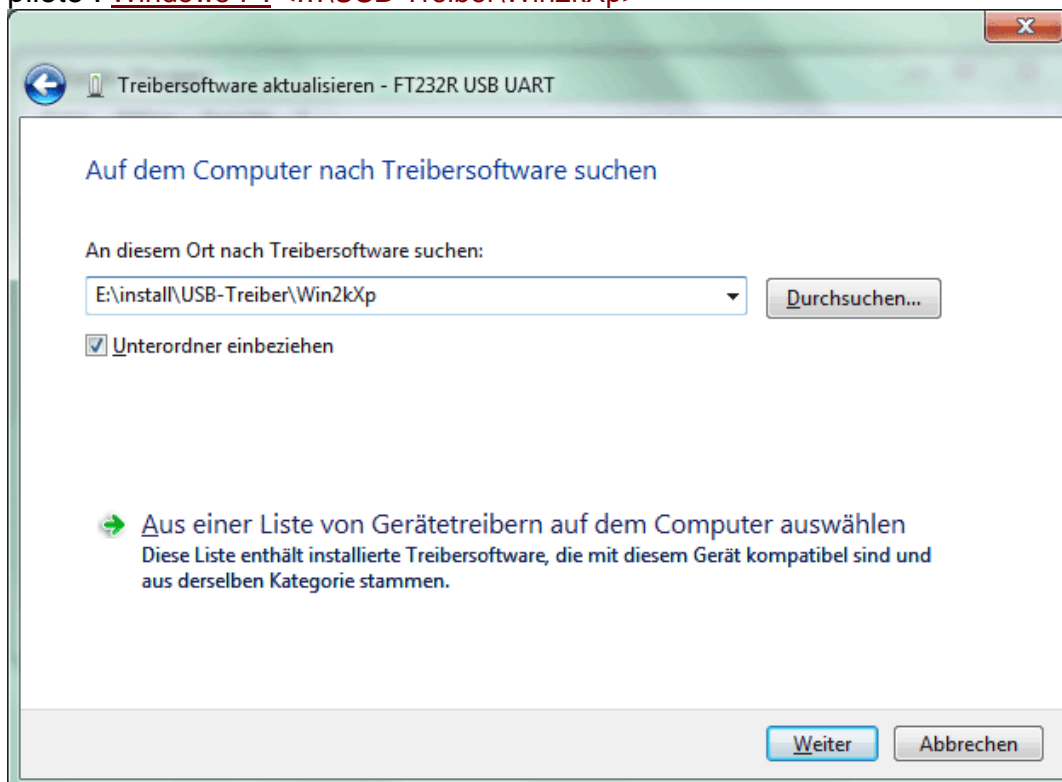
12. Dans la liste <Autres périphériques> (Andere Geräte), l'appareil <FT232R USB UART> apparaît avec un symbole d'avertissement jaune. Effectuer un clic droit de souris sur cet appareil afin d'afficher l'option <Actualiser le logiciel pilote...> (Treibersoftware aktualisieren...) permettant d'installer les pilotes requis.



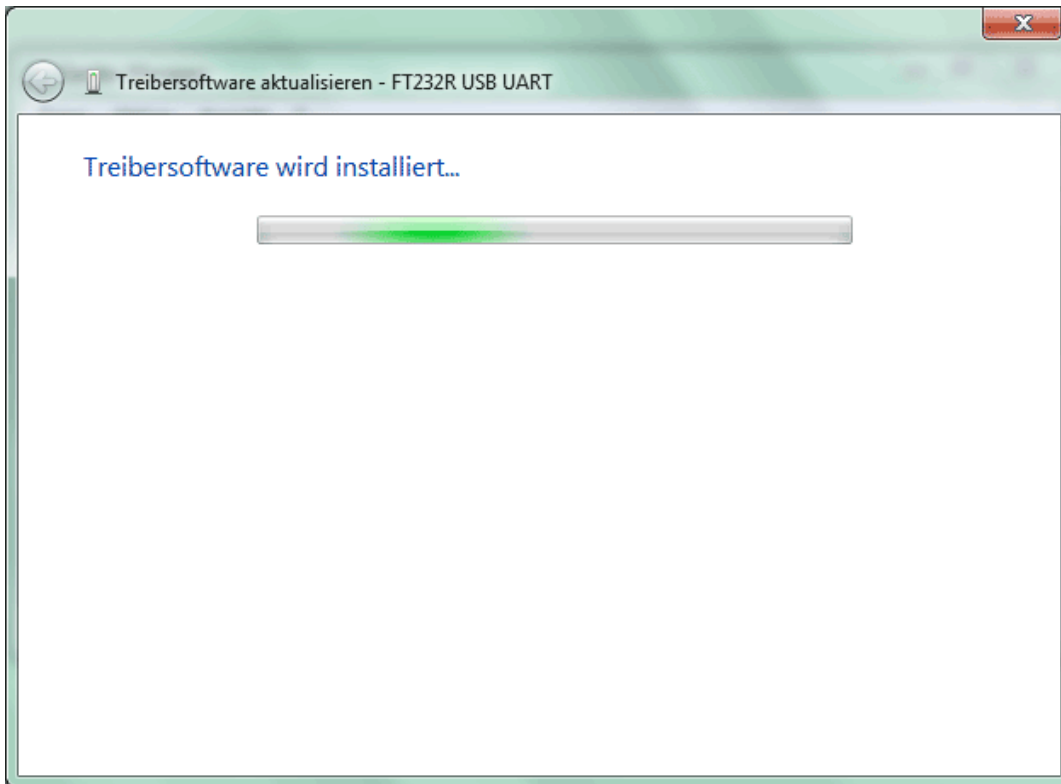
13. Sélectionner l'option <Rechercher un logiciel pilote sur l'ordinateur.> (Auf dem Computer nach Treibersoftware suchen.).



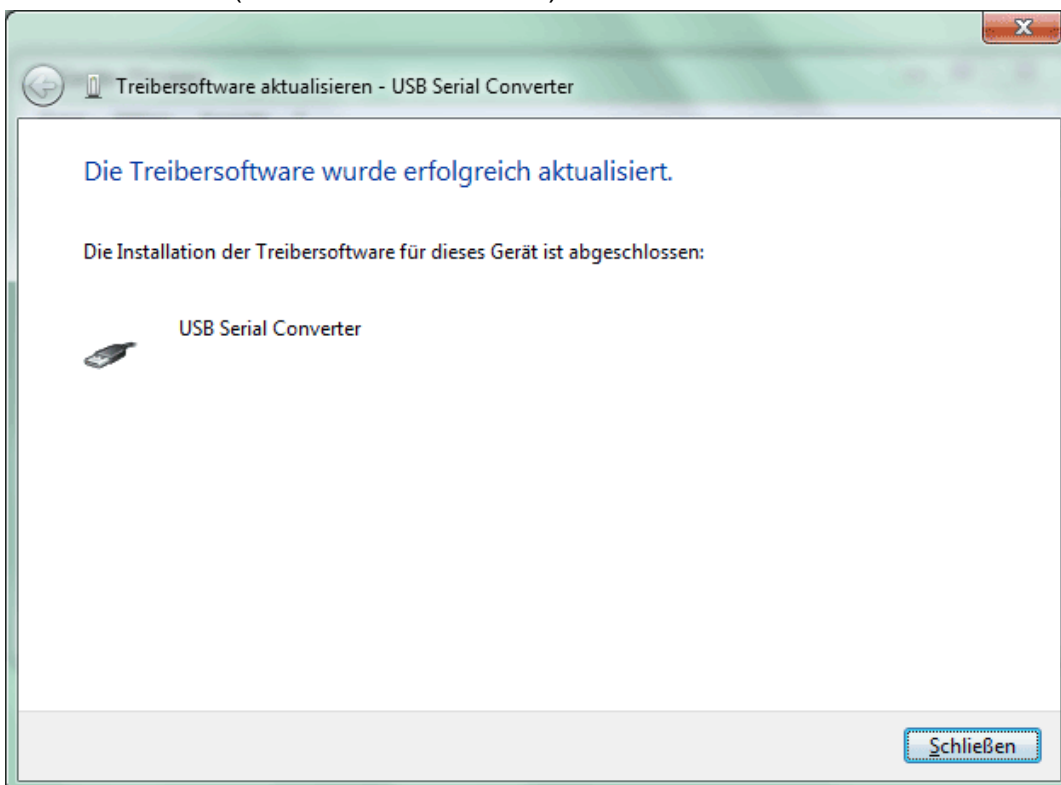
14. Par la suite, il est nécessaire d'indiquer le chemin dans lequel se trouvent les fichiers du pilote : Windows 7 : <...\USB-Treiber\Win2kXp>



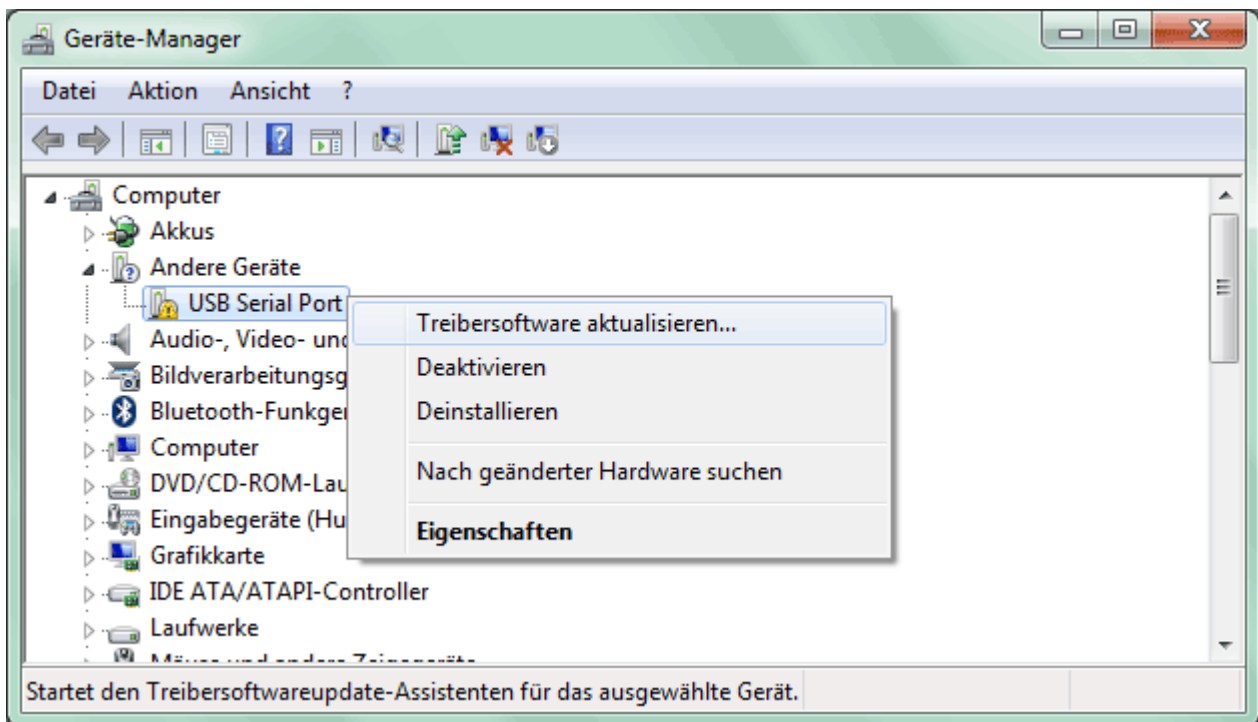
15. Les pilotes trouvés dans le chemin indiqué sont installés.



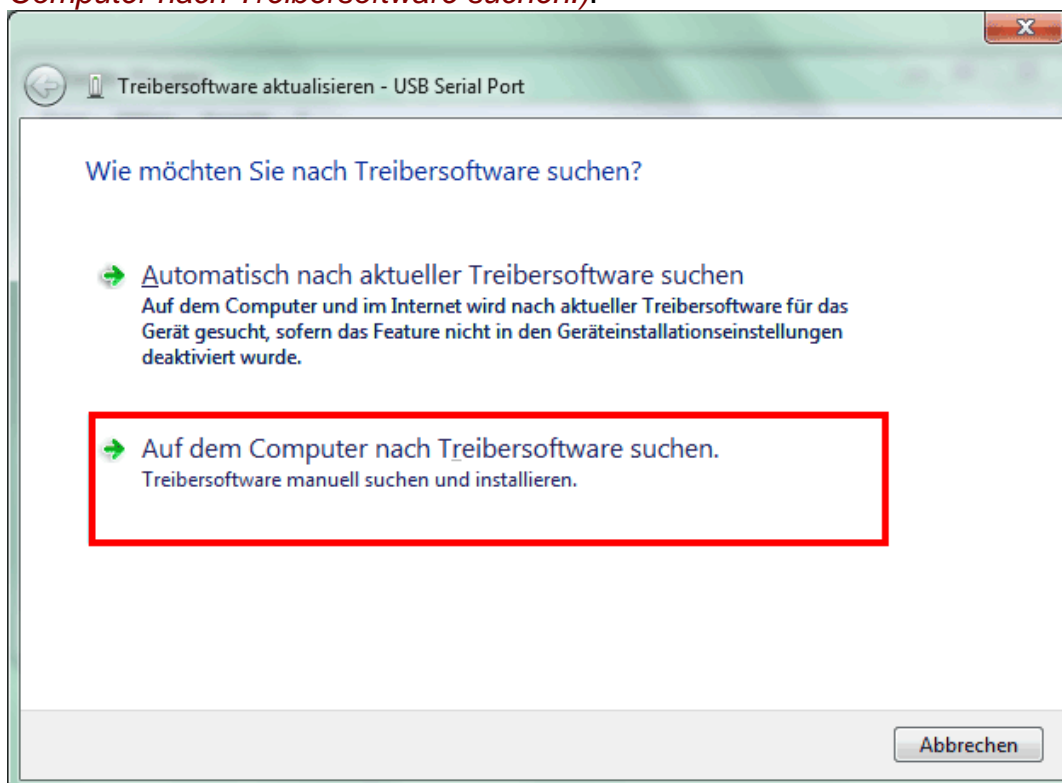
16. Appuyer sur « Terminer » (« Schließen ») pour mettre fin à l'installation du pilote pour le contrôleur USB (*USB Serial Converter*).



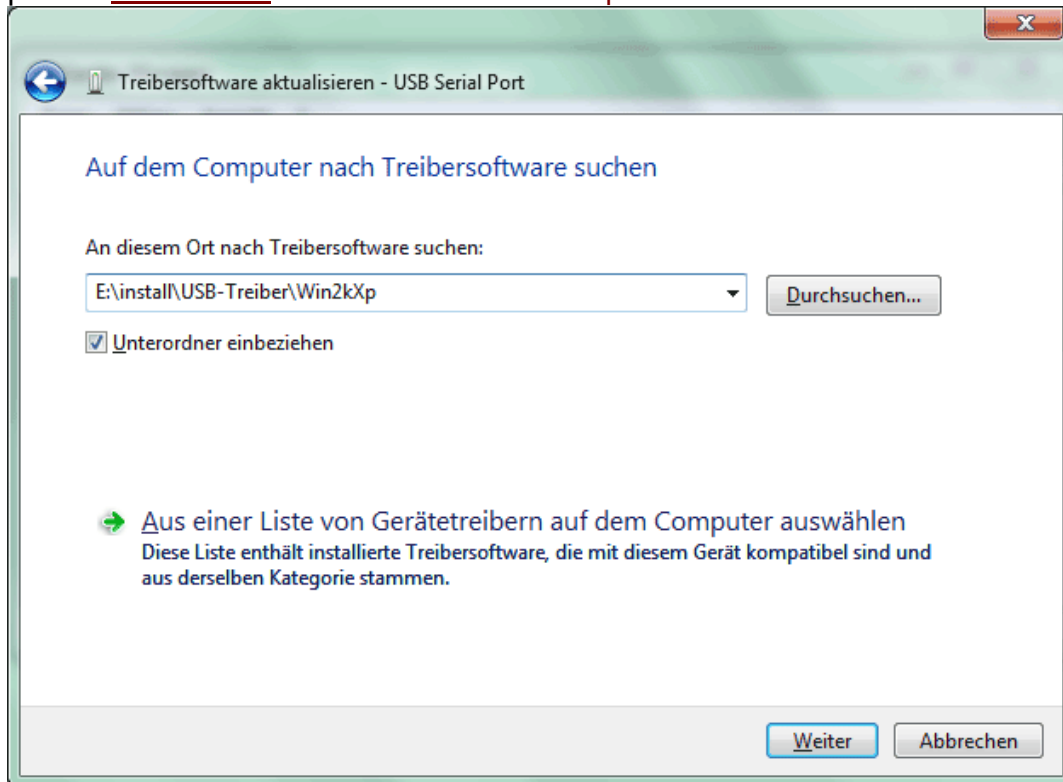
17. Dans la liste du gestionnaire des périphériques intitulée *<Autres périphériques>* (*Andere Geräte*), l'appareil *<USB Serial Port>* apparaît avec un symbole d'avertissement jaune. Effectuer un clic droit de souris sur cet appareil afin d'afficher l'option *<Actualiser le logiciel pilote...>* (*Treibersoftware aktualisieren...*) permettant d'installer les pilotes requis.



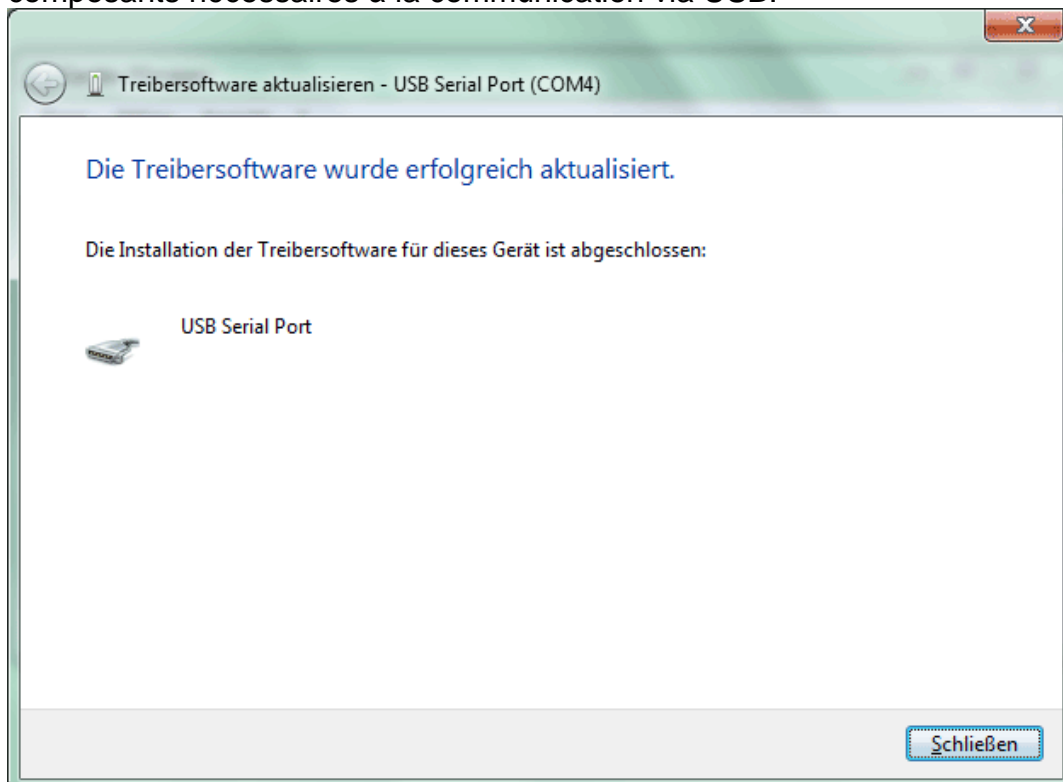
18. Sélectionner l'option *<Rechercher un logiciel pilote sur l'ordinateur.>* (*Auf dem Computer nach Treibersoftware suchen.*).



19. Par la suite, il est nécessaire d'indiquer le chemin dans lequel se trouvent les fichiers du pilote : Windows 7 : <...\USB-Treiber\Win2kXp>



20. L'installation du pilote pour le port COM virtuel une fois terminée (*USB Serial Port*), cliquer sur « Terminer » (« Schließen ») pour mettre fin à l'installation de l'ensemble des composants nécessaires à la communication via USB.

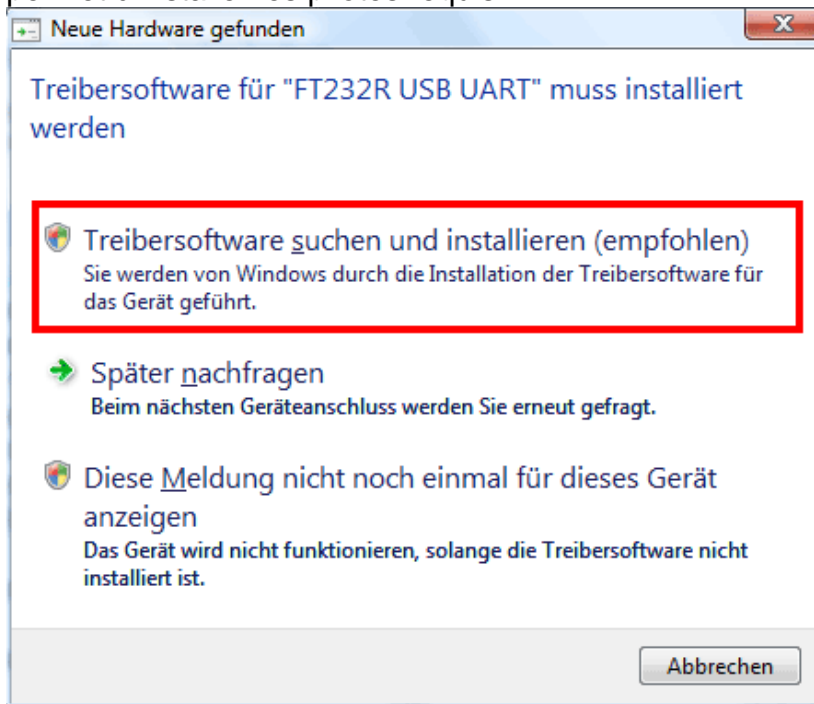


Windows Vista

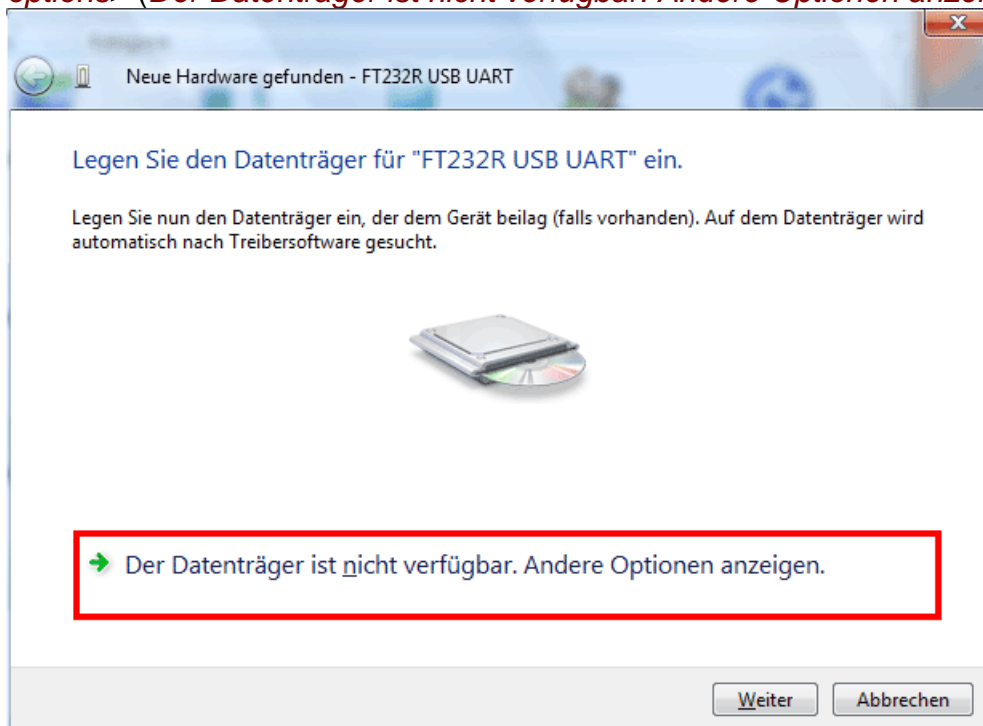
Lorsqu'une connexion Internet est disponible, Windows Vista se connecte automatiquement avec le site Internet de mise à jour Windows pour pouvoir installer un pilote approprié. Dans ce cas, aucune action supplémentaire n'est nécessaire.

Si aucune connexion Internet n'est possible, aucun pilote approprié n'a pu être trouvé. Si Windows Vista est configuré de manière à ce que les pilotes ne soient pas installés automatiquement, la boîte de dialogue suivante permettant une installation manuelle des pilotes s'affiche.

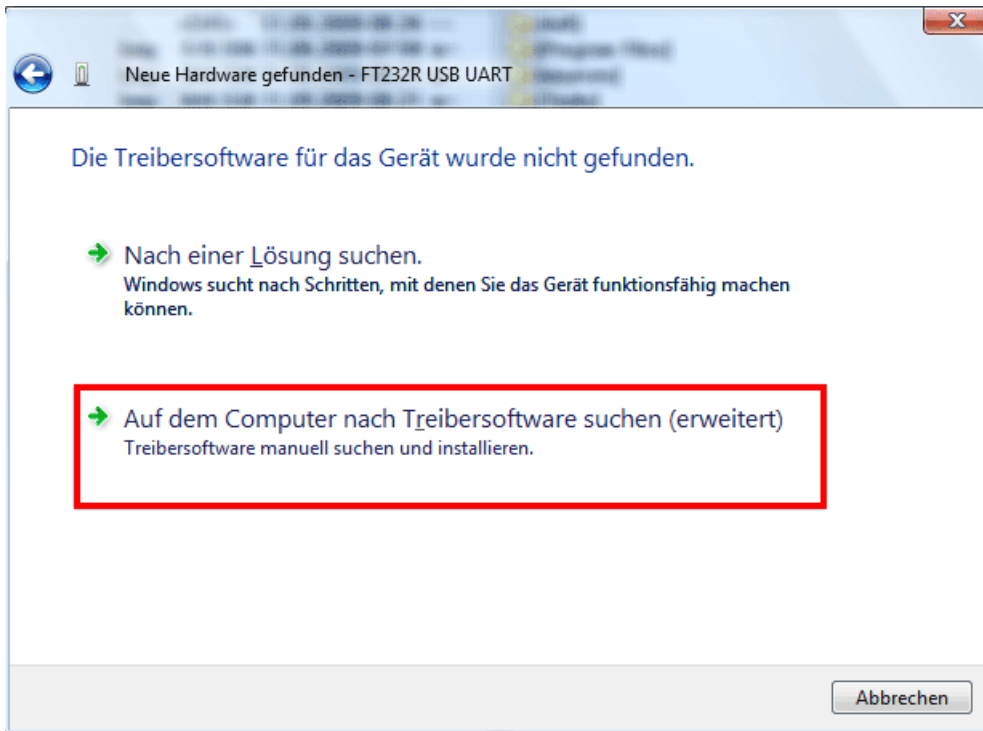
1. L'option *<Chercher et installer logiciel pilote> (Treibersoftware suchen und installieren)* permet d'installer les pilotes requis.



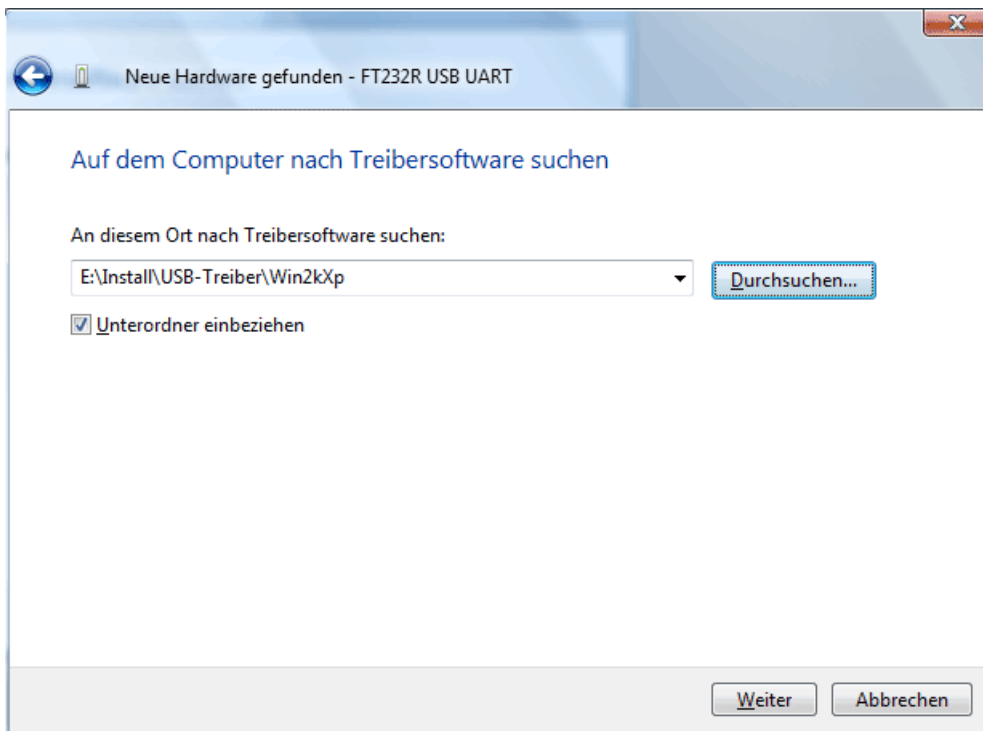
2. Sélectionner l'option *<Le support de données n'est pas disponible. Afficher les autres options> (Der Datenträger ist nicht verfügbar. Andere Optionen anzeigen.)*.



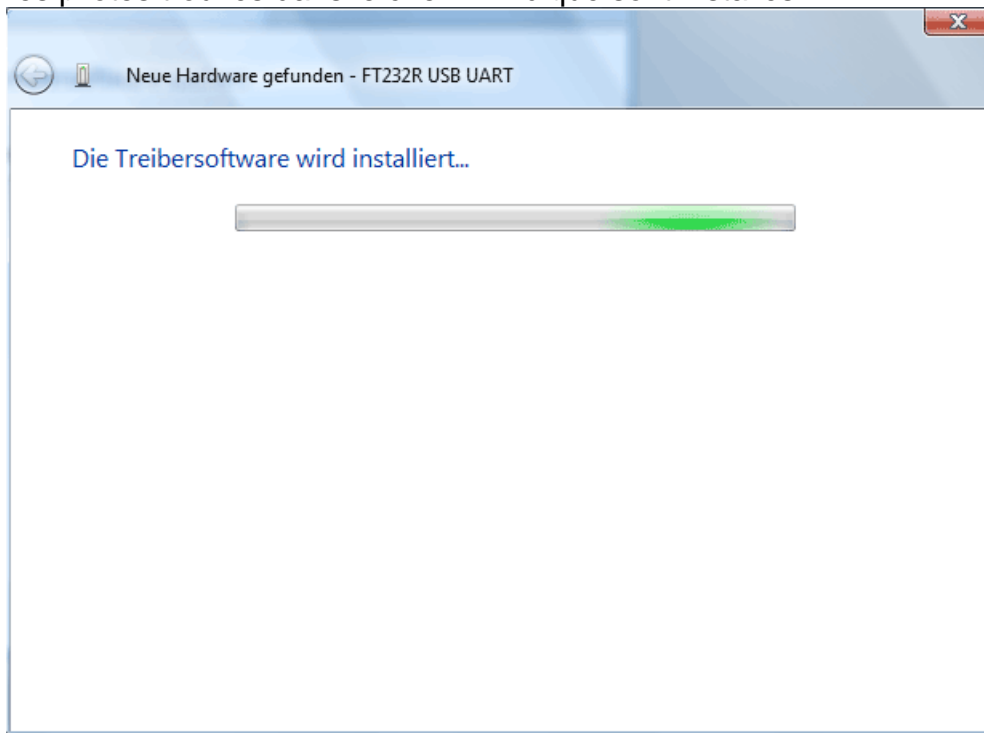
3. Sélectionner l'option *<Chercher un logiciel pilote sur l'ordinateur>* (*Auf dem Computer nach Treibersoftware suchen*).



4. Par la suite, il est nécessaire d'indiquer le chemin dans lequel les fichiers du pilote se trouvent : Windows Vista : *<...\USB-Treiber\Win2kXp>*



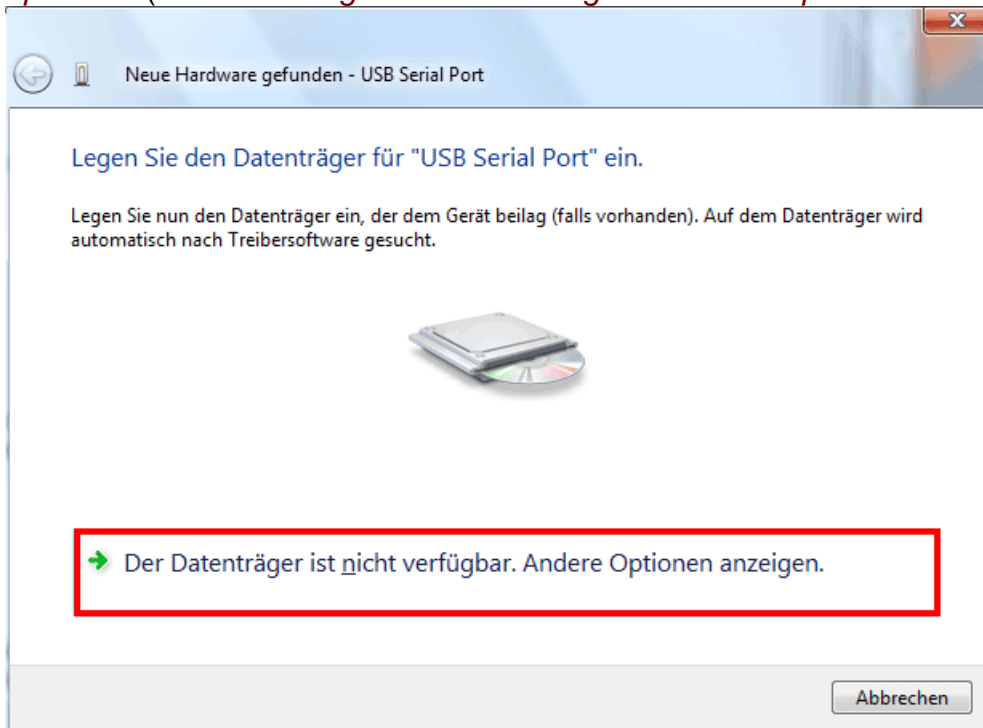
5. Les pilotes trouvés dans le chemin indiqué sont installés.



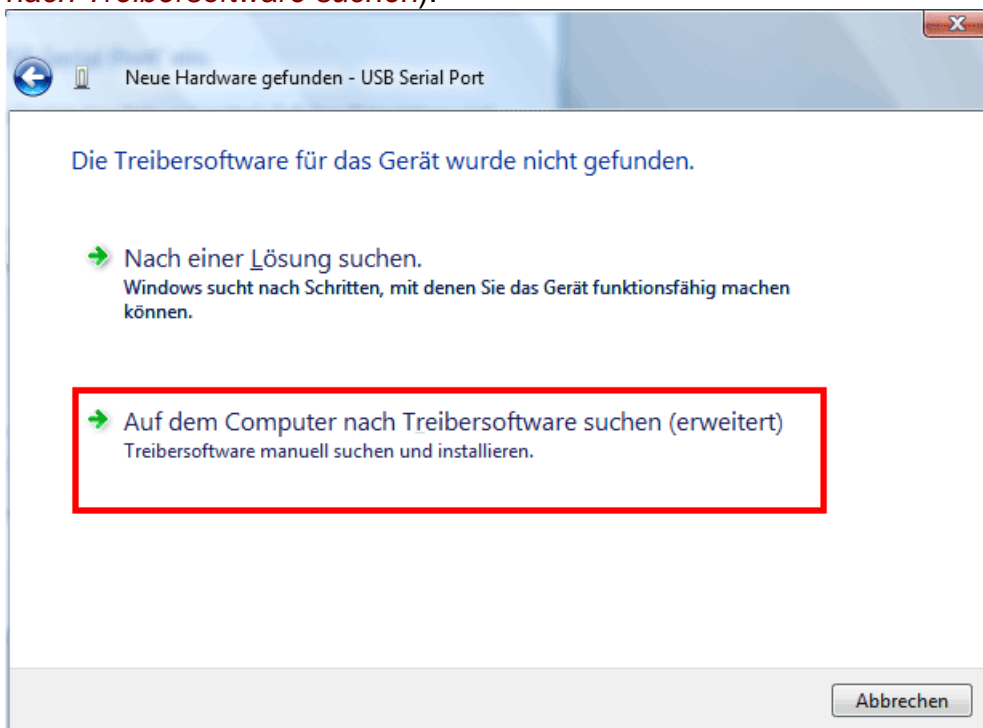
6. Appuyer sur «Fermer» ("Schließen") pour mettre fin à l'installation du pilote pour le contrôleur USB (*USB Serial Converter*).



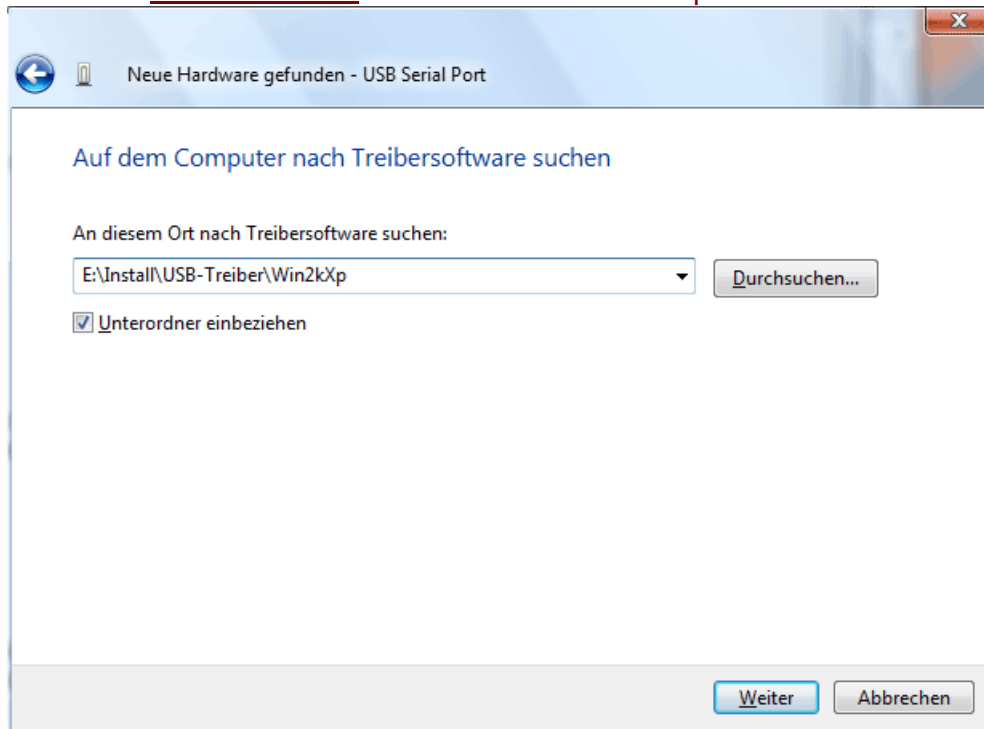
7. L'assistant matériel poursuit l'installation du pilote pour le port-COM virtuel (*USB Serial Port*). Ce pilote est installé de la même manière que les pilotes précédents. Sélectionner l'option *<Le support de données n'est pas disponible. Afficher les autres options.>* (*Der Datenträger ist nicht verfügbar. Andere Optionen anzeigen.*)



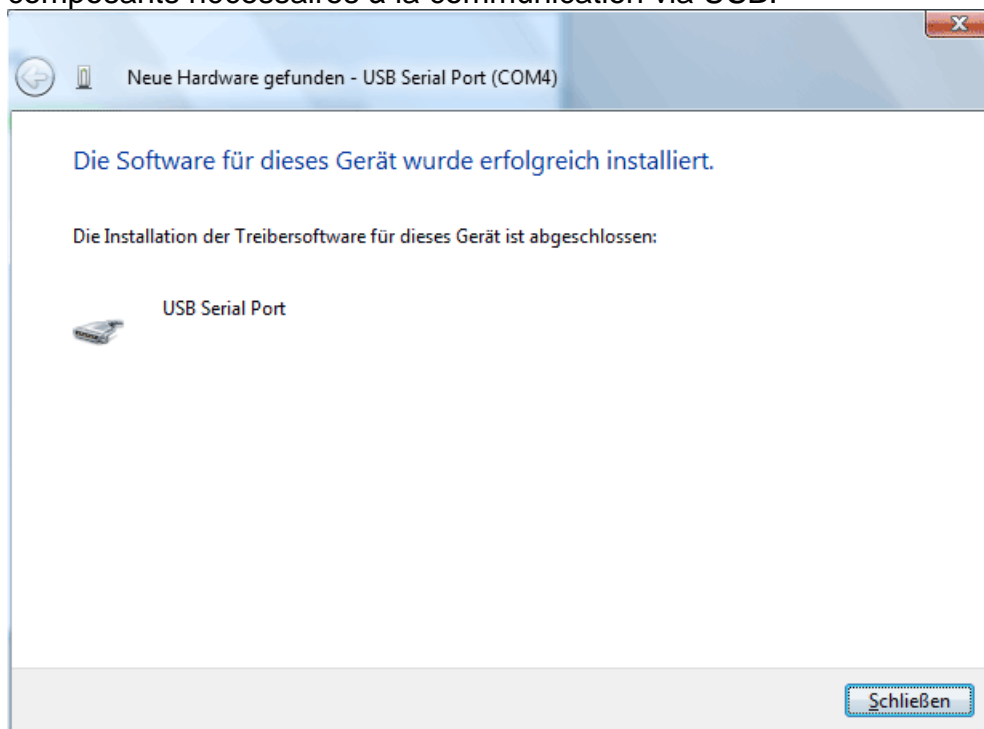
8. Sélectionner l'option *<Chercher un logiciel pilote sur l'ordinateur>* (*Auf dem Computer nach Treibersoftware suchen*).



9. Par la suite, il est nécessaire d'indiquer le chemin dans lequel les fichiers du pilote se trouvent : Windows Vista : <...\USB-Treiber\Win2kXp>

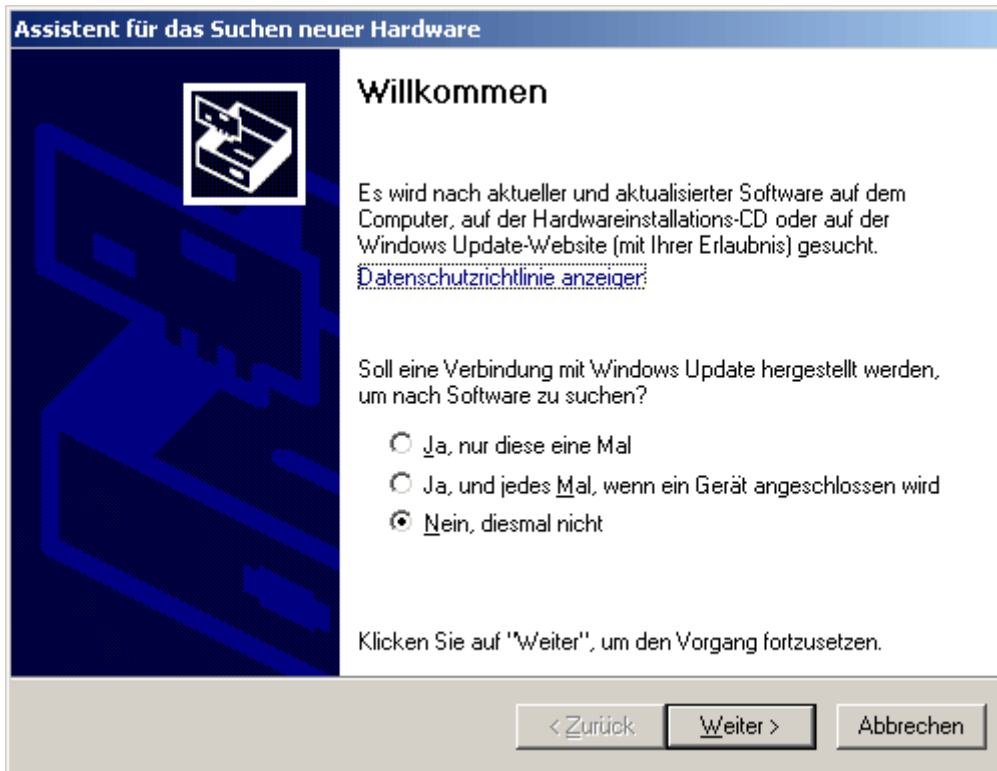


10. L'installation du pilote pour le port COM virtuel une fois terminée (*USB Serial Port*), appuyer sur «Fermer» ("Schließen") pour mettre fin à l'installation de l'ensemble des composants nécessaires à la communication via USB.

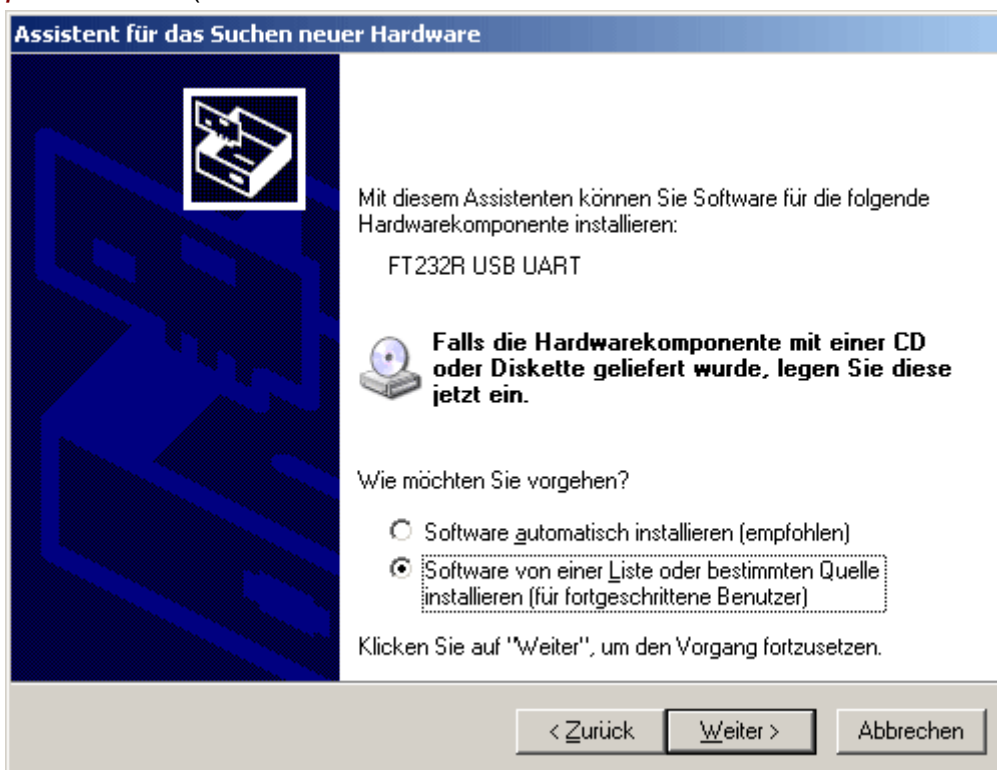


Windows XP

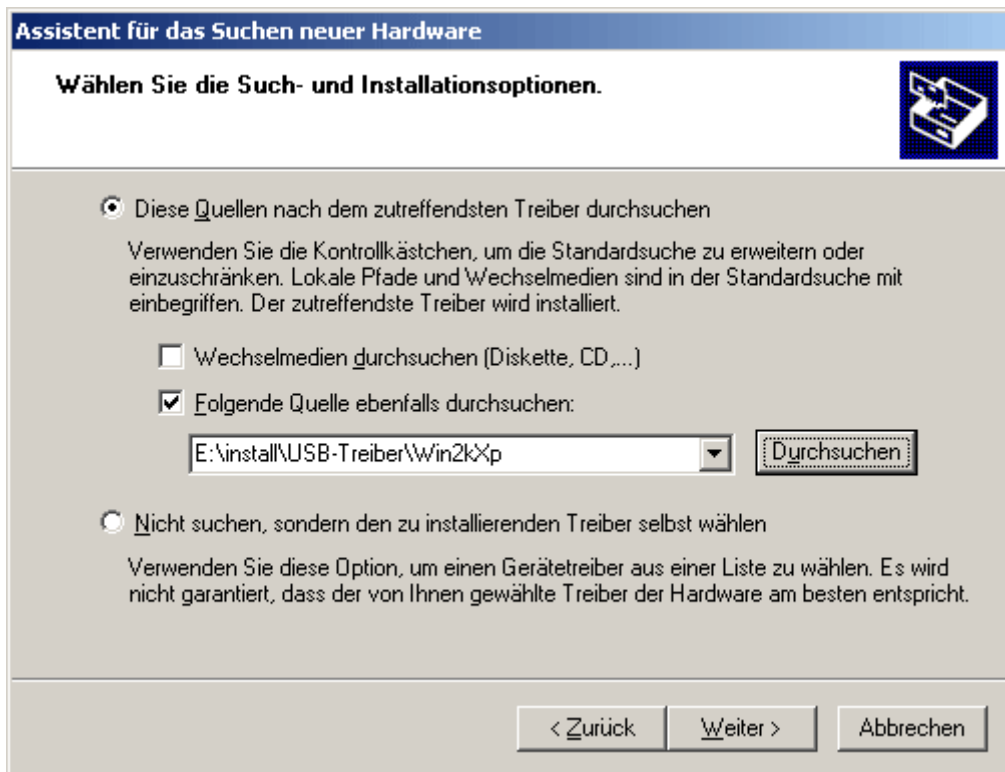
1. Les pilotes requis peuvent être installés à l'aide de l'assistant matériel. En cas de connexion Internet existante, il est possible d'installer les pilotes à l'aide de l'option < *Oui, cette fois uniquement* > (*Ja, nur dieses eine Mal*) à partir du site Internet de mise à jour Windows. Si ce n'est pas le cas, les pilotes peuvent être installés manuellement tel qu'indiqué par la suite (p. ex. à partir du CD-ROM ci-inclus) à l'aide de l'option < *Non, pas cette fois* > (*Nein, diesmal nicht*).



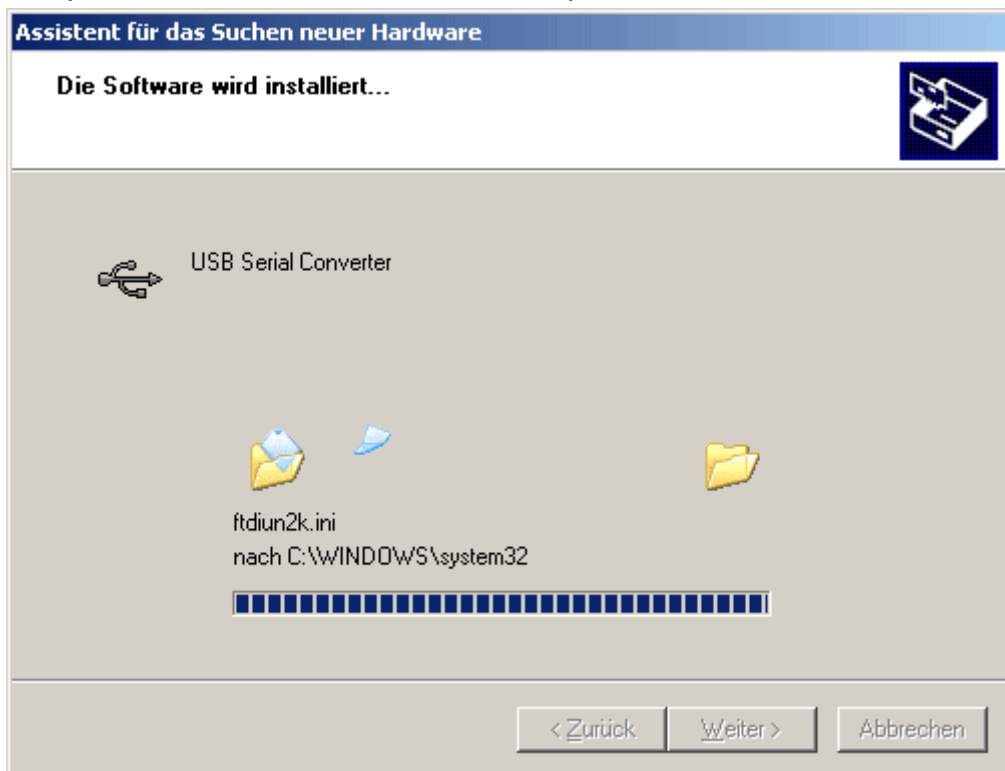
2. Sélectionner ensuite l'option < *Installer le logiciel à partir d'une liste ou d'une source particulière* > (*Software von einer Liste oder bestimmten Quelle installieren*).



3. Par la suite, il est nécessaire d'indiquer le chemin dans lequel les fichiers du pilote se trouvent : Windows XP : <...USB-Treiber\Win2kXp>



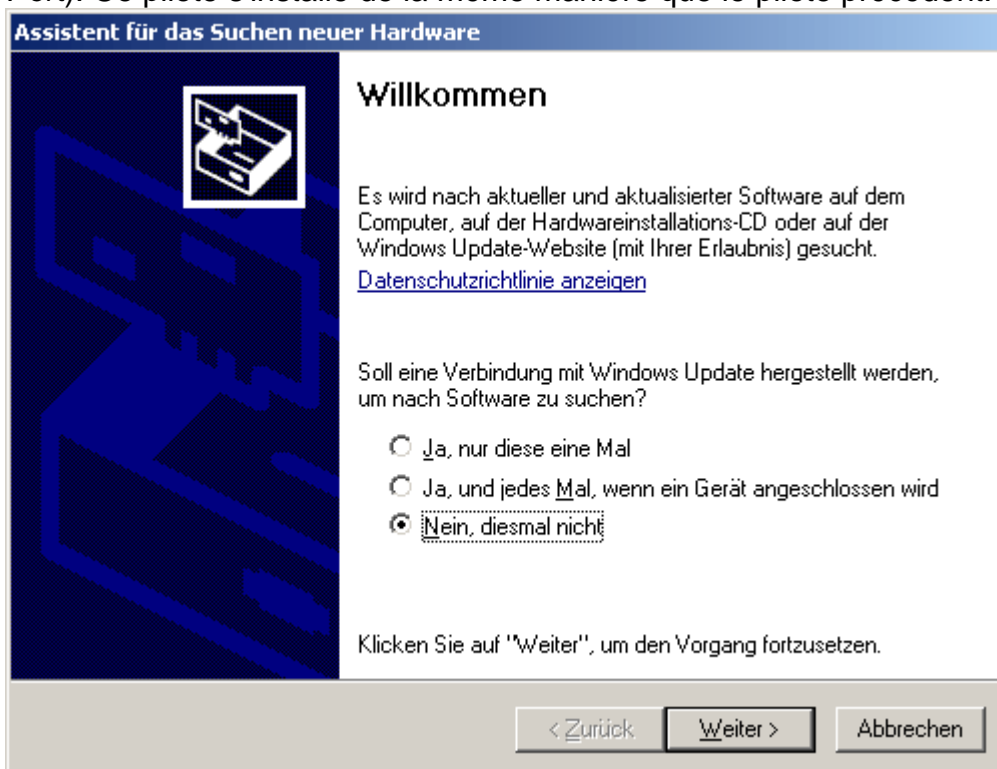
4. Les pilotes trouvés dans le chemin indiqué sont installés.



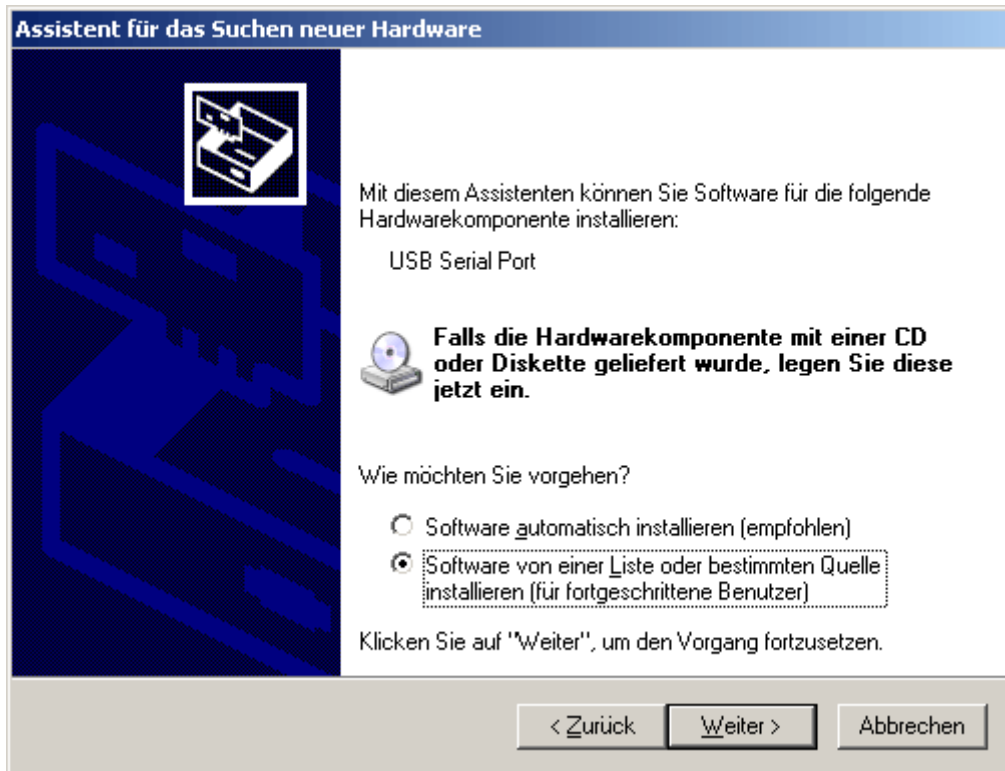
5. Appuyer sur «Terminer» ("Fertig stellen") pour mettre fin à l'installation du pilote pour le contrôleur USB (*USB Serial Converter*).



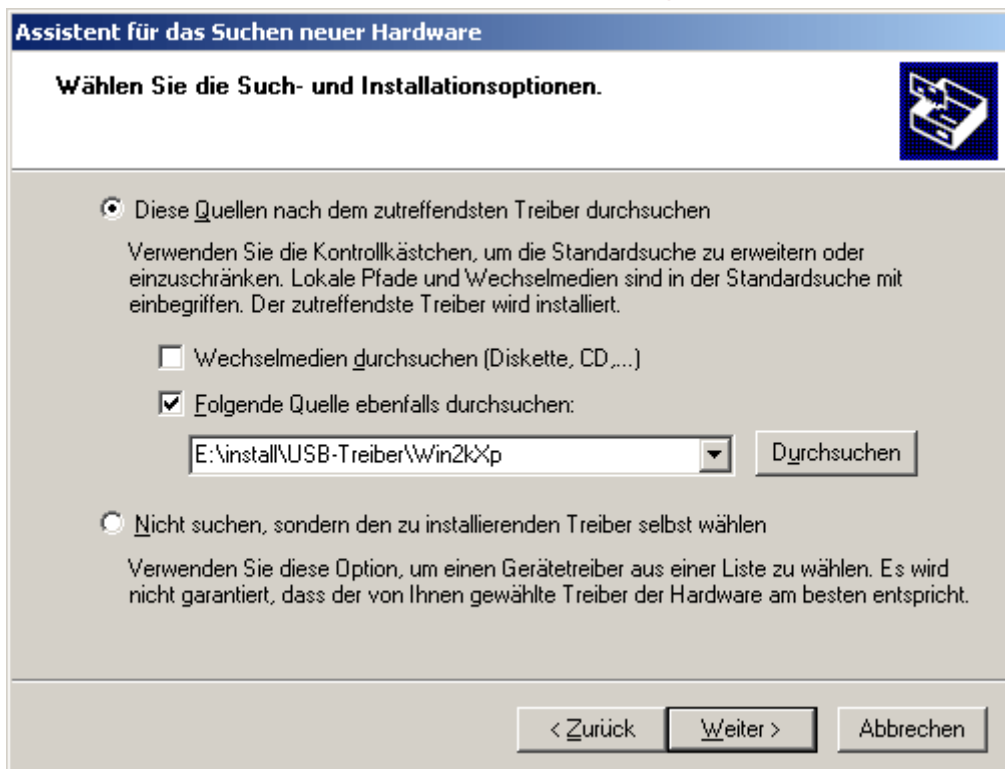
6. L'assistant matériel poursuit l'installation du pilote pour le port-COM virtuel (*USB Serial Port*). Ce pilote s'installe de la même manière que le pilote précédent.



7. Sélectionner ensuite l'option *<Installer le logiciel à partir d'une liste ou d'une source particulière>* (*Software von einer Liste oder bestimmten Quelle installieren*).



8. Par la suite, il est nécessaire d'indiquer le chemin dans lequel les fichiers du pilote se trouvent : Windows XP : *<...\USB-Treiber\Win2kXp>*

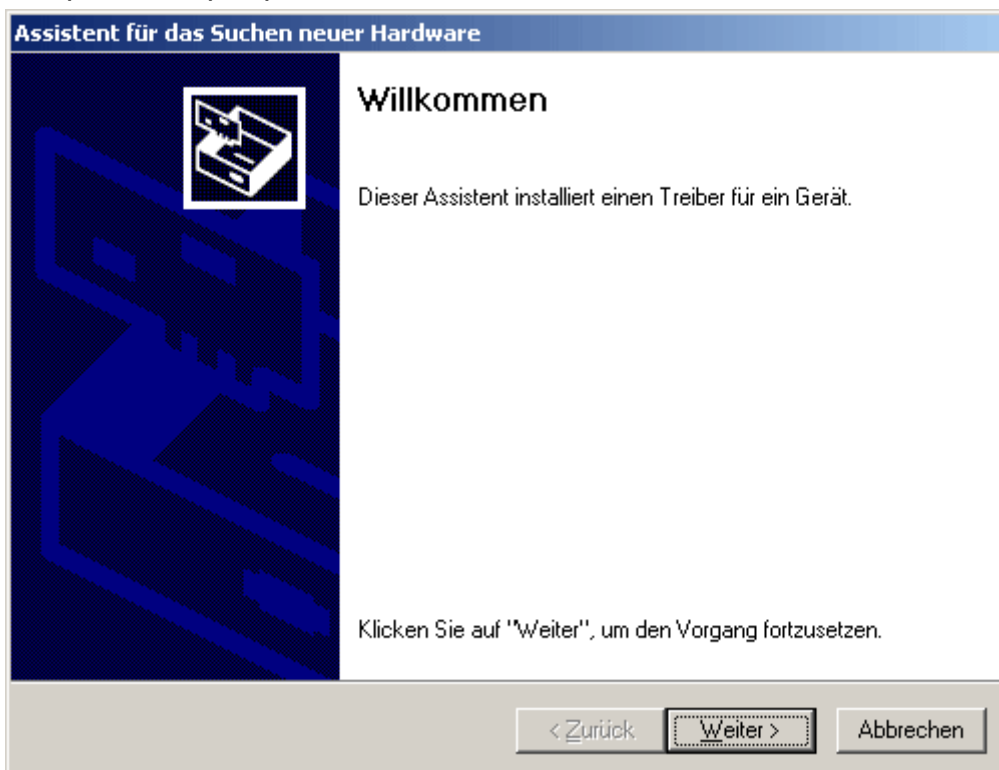


9. L'installation du pilote pour le port COM virtuel une fois terminée (*USB Serial Port*), appuyer sur «Terminer» ("Fertig stellen") pour mettre fin à l'installation de l'ensemble des composants nécessaires à la communication via USB.

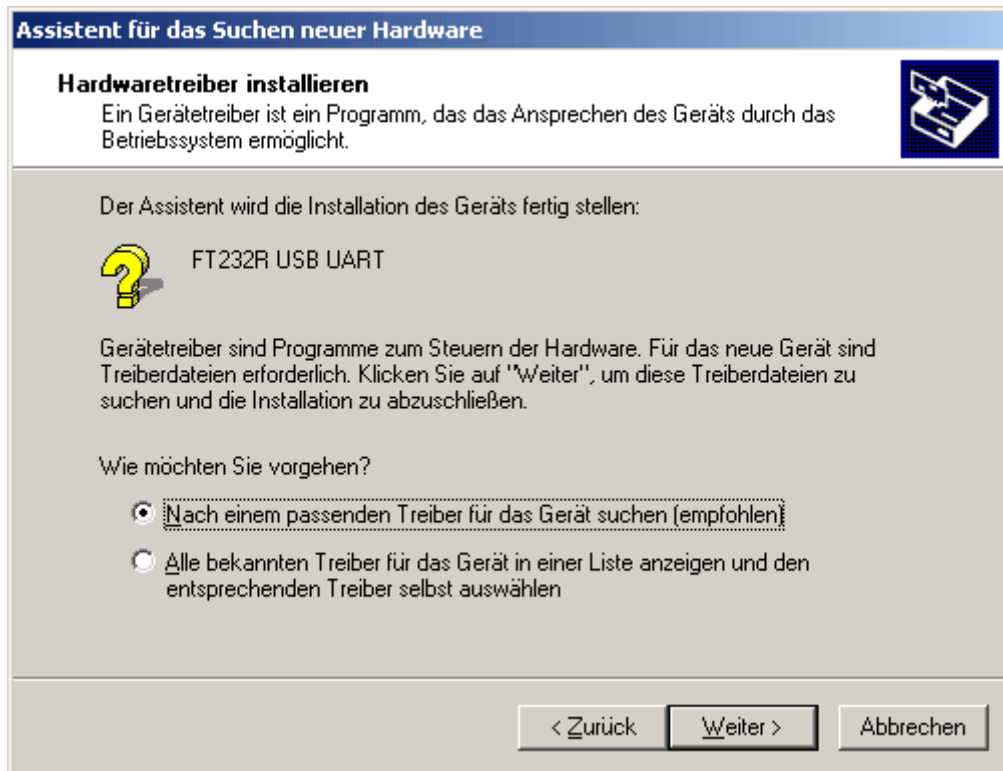


Windows 2000

1. Les pilotes requis peuvent être installés à l'aide de l'assistant matériel.



2. Sélectionner l'option *<Chercher un pilote approprié pour l'appareil>* (*Nach einem passenden Treiber für das Gerät suchen*).



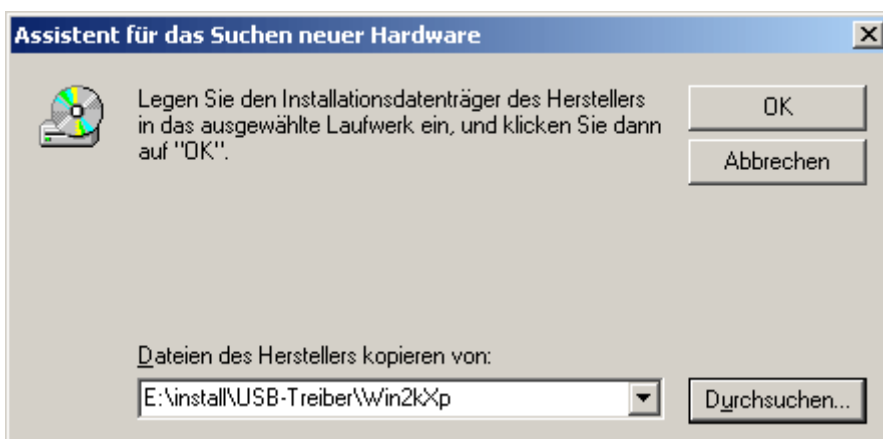
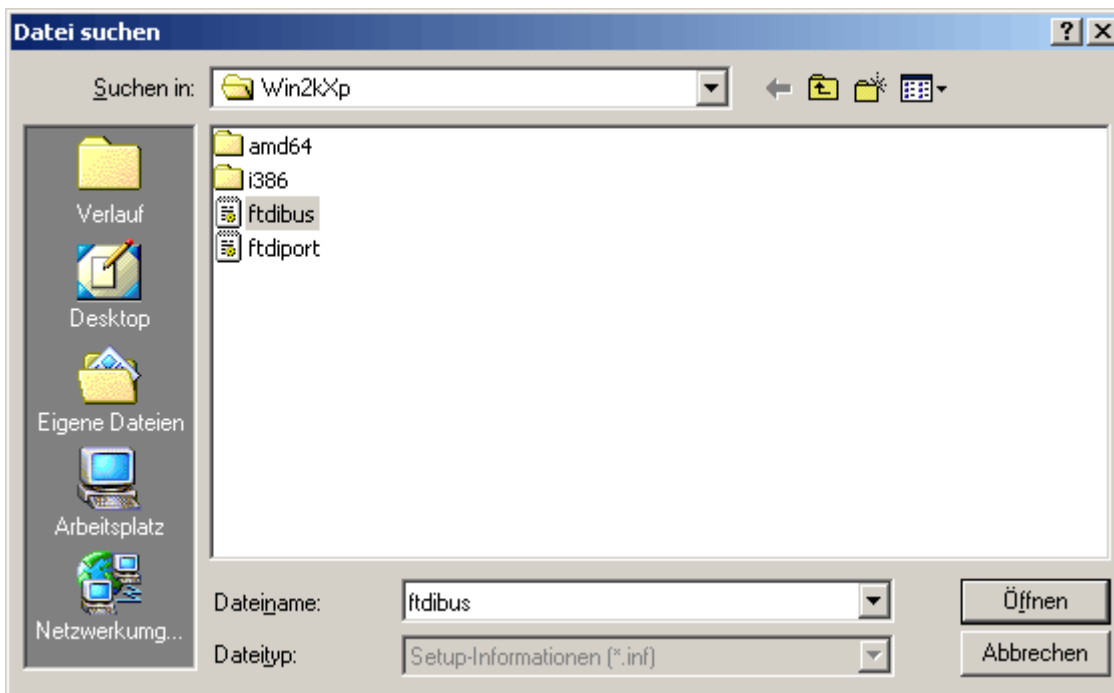
3. Pour pouvoir indiquer le chemin source du pilote USB, il est nécessaire de sélectionner l'option *<Indiquer une autre source>* (*Andere Quelle angeben*).



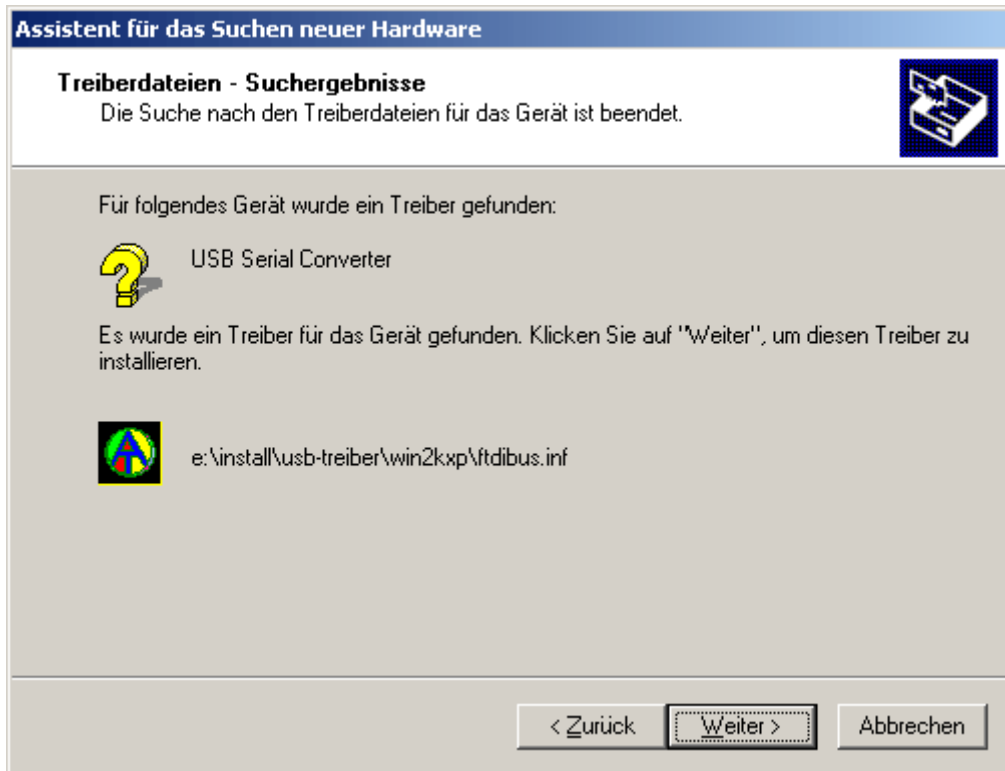
4. Par la suite, il est nécessaire d'indiquer le chemin dans lequel les fichiers du pilote se trouvent : Windows 2000 : <...\\USB-Treiber\\Win2kXp>



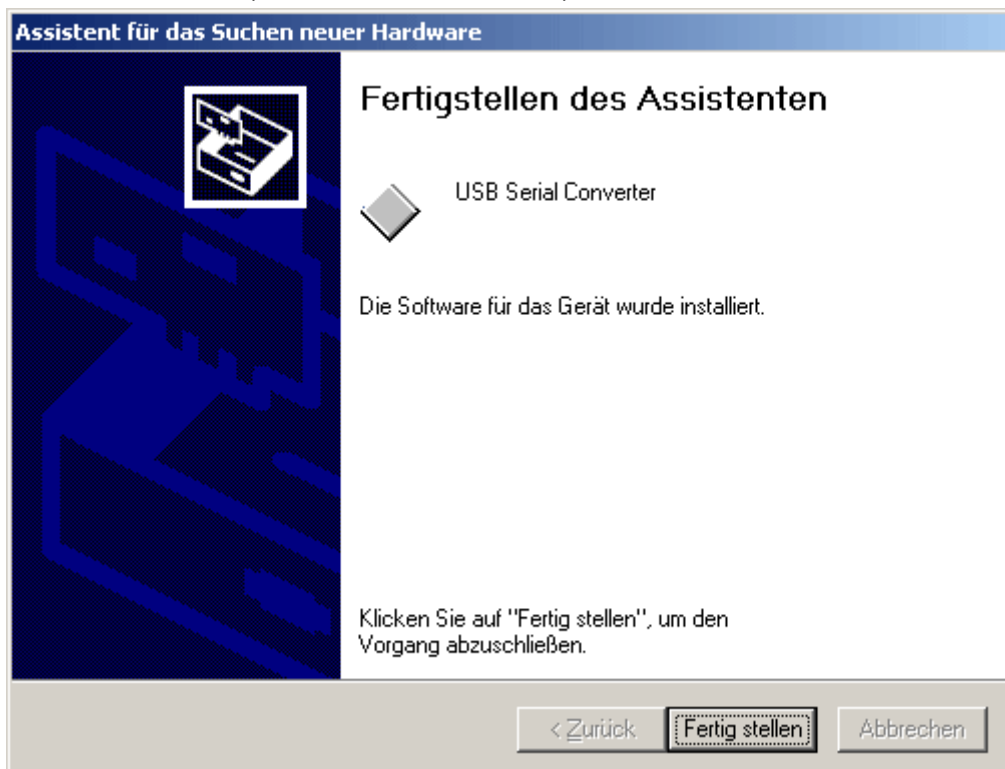
5. La fonction «Rechercher» ("Durchsuchen") permet de sélectionner le chemin correspondant ainsi que le fichier .INF requis pour l'installation. Pour l'installation du contrôleur USB <**USB Serial Converter**>, il est nécessaire de sélectionner le fichier « **ftdibus.inf** » !



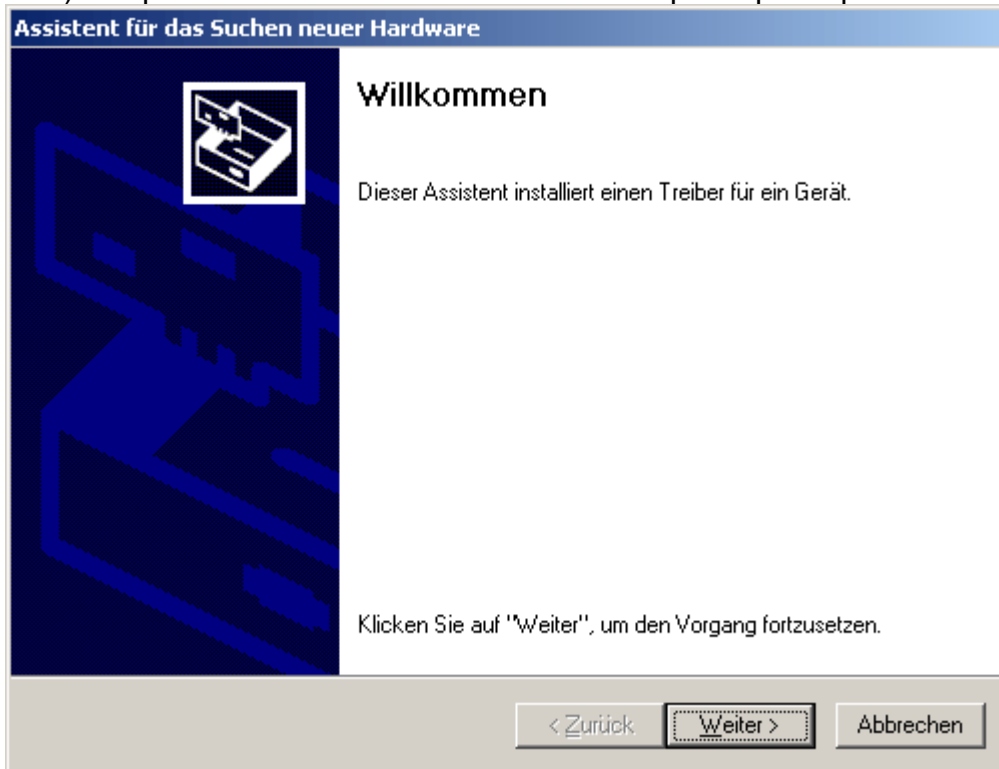
6. Les pilotes trouvés dans le chemin indiqué sont installés à l'aide de la fonction «Continuer» ("Weiter").



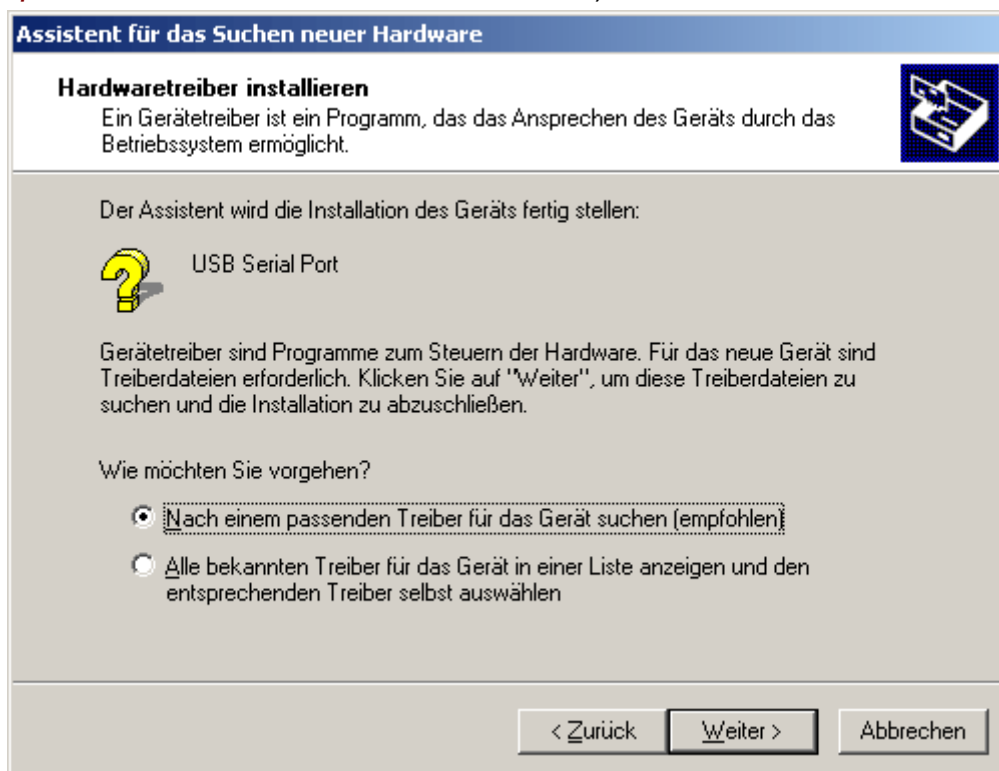
7. Appuyer sur «Terminer» ("Fertig stellen") pour mettre fin à l'installation du pilote pour le contrôleur USB (*USB Serial Converter*).



8. L'assistant matériel poursuit l'installation du pilote pour le port-COM virtuel (*USB Serial Port*). Ce pilote s'installe de la même manière que le pilote précédent.



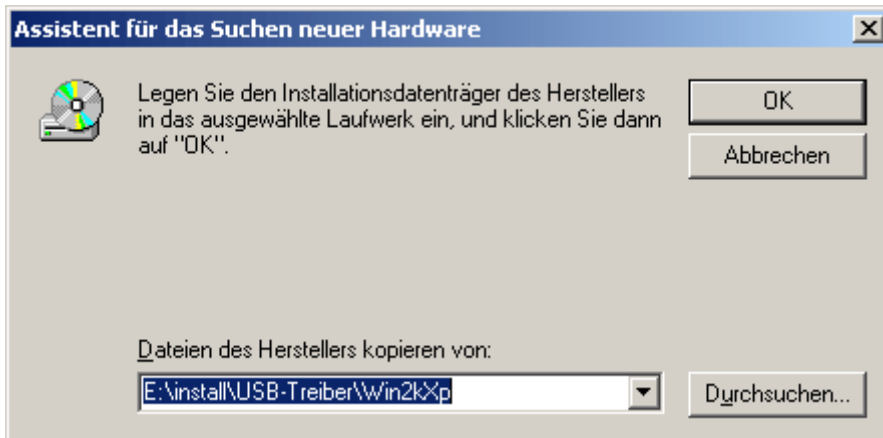
9. Sélectionner l'option *<Chercher un pilote approprié pour l'appareil>* (*Nach einem passenden Treiber für das Gerät suchen*).



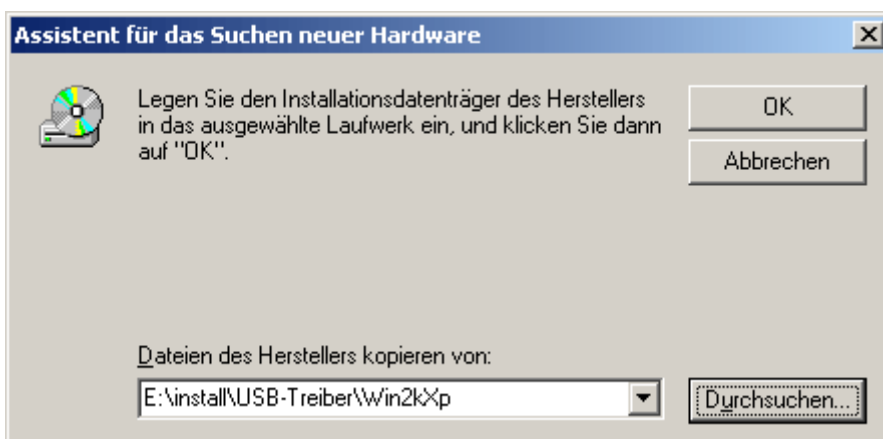
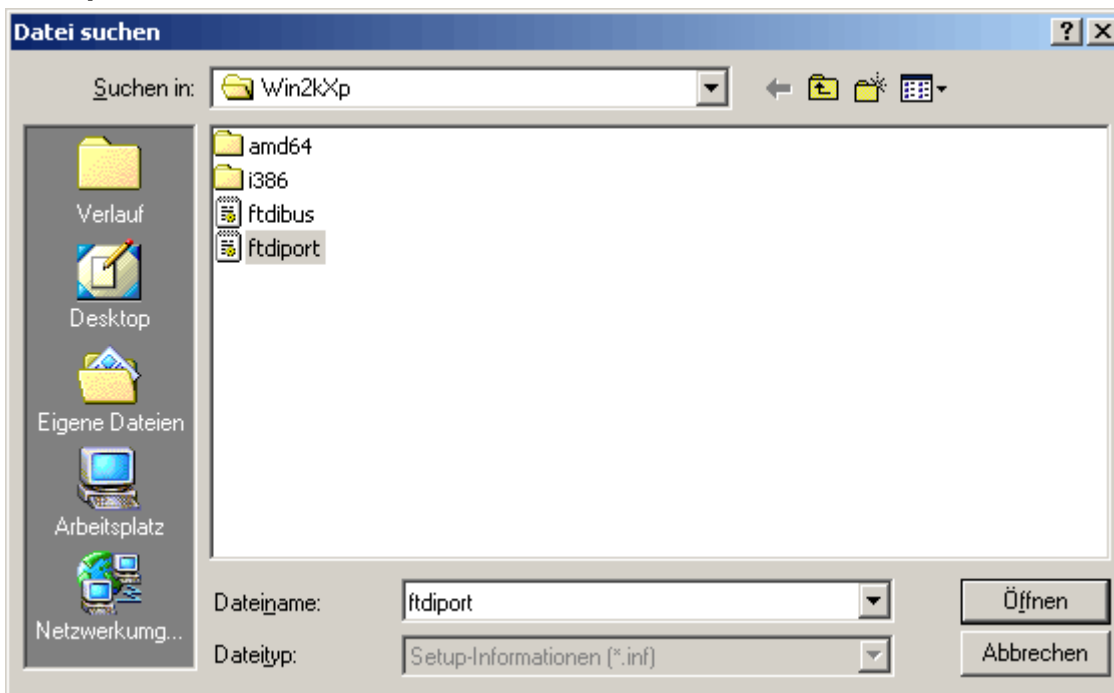
10. Pour pouvoir indiquer le chemin source du pilote USB, il est nécessaire de sélectionner l'option *<Indiquer une autre source>* (*Andere Quelle angeben*).



11. Par la suite, il est nécessaire d'indiquer le chemin dans lequel les fichiers du pilote se trouvent : Windows 2000 : <...\\USB-Treiber\\Win2kXp>



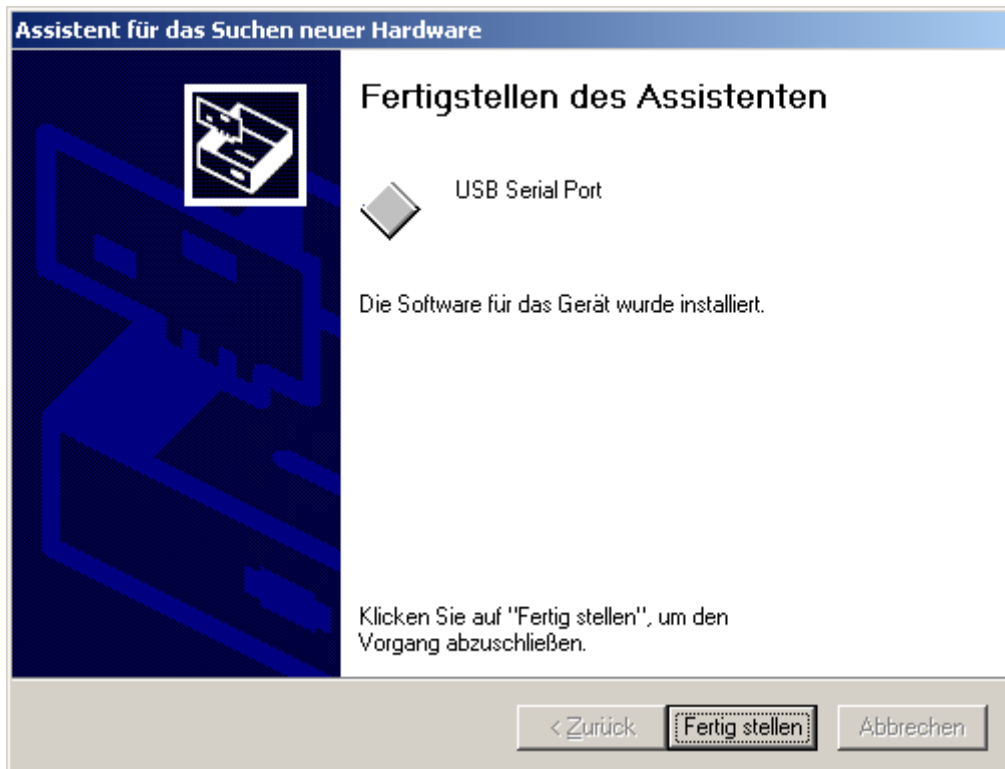
12. La fonction «Recherche» ("Durchsuchen") permet de sélectionner le chemin correspondant ainsi que le fichier .INF requis pour l'installation. Pour l'installation du port COM virtuel <**USB Serial Port**>, il est nécessaire de sélectionner le fichier «ftdiport.inf» !



13. Les pilotes trouvés dans le chemin indiqué sont installés à l'aide de la fonction «Continuer» ("Weiter").



14. L'installation du pilote pour le port COM virtuel une fois terminée (*USB Serial Port*), appuyer sur «Terminer» ("Fertig stellen") pour mettre fin à l'installation de l'ensemble des composants nécessaires à la communication via USB.



Configuration du port COM virtuel

Si le port COM virtuel qui a été attribué au pilote lors de l'installation n'est pas compatible avec le programme **Memory Manager**, il est possible d'attribuer manuellement un autre port encore libre au pilote. Dans le cas d'un PC équipé d'un modem interne, il convient de veiller à ce que le COM3 soit normalement utilisé pour le modem interne.

Le Bootloader ou le D-LOGG doit être relié au PC pour pouvoir configurer le port COM virtuel dans le **gestionnaire des périphériques** de Windows !

Windows 2000, XP (affichage classique) :

Démarrer ⇒ Paramètres ⇒ Panneau de configuration ⇒ Système ⇒ Matériel ⇒ Gestionnaire de périphériques ⇒ Ports (COM et LPT)

Windows Vista (affichage classique) :

Démarrer ⇒ Paramètres ⇒ Panneau de configuration ⇒ Gestionnaire de périphériques ⇒ Ports (COM et LPT)

Windows 7 :

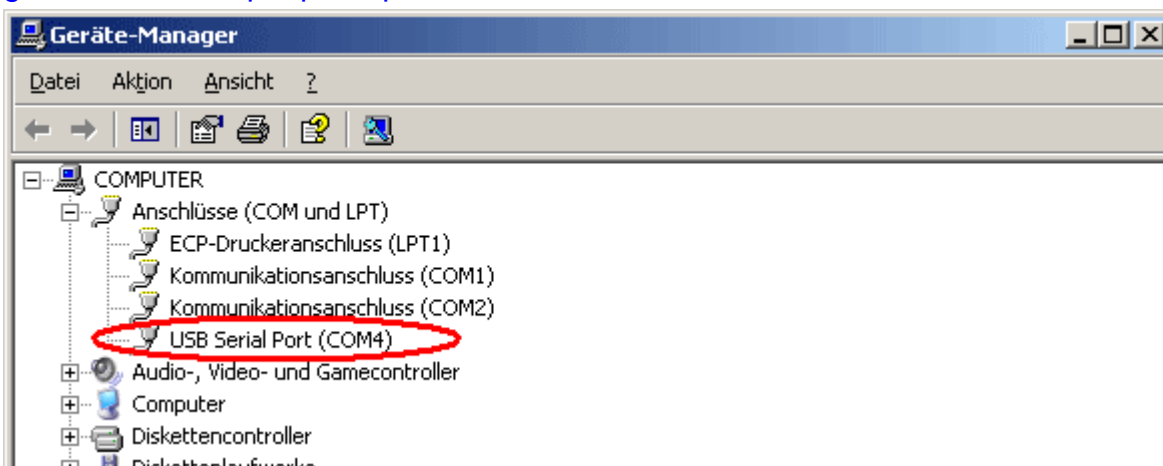
Démarrer ⇒ Panneau de configuration ⇒ Matériel et audio ⇒ Gestionnaire de périphériques ⇒ Ports (COM et LPT)

Windows 8 (à partir du bureau):

Déplacer le curseur en bas à gauche de l'écran ⇒ Effectuer un clic droit de souris ⇒ Gestionnaire des périphériques

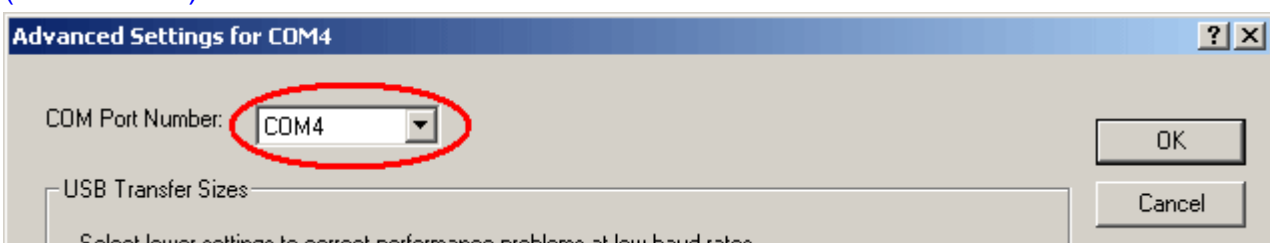
Windows 8 (à partir de la page d'accueil):

Saisir directement « Gestionnaire des périphériques » sur la page d'accueil de Windows 8 (la recherche s'ouvre automatiquement) ⇒ Sélectionner « Paramètres » ⇒ Démarrer le gestionnaire des périphériques



A partir des propriétés du <USB Serial Port>, il est possible d'attribuer un autre port COM au pilote :

USB Serial Port ⇒ Propriétés ⇒ Paramètres du port (Port Settings) ⇒ Avancé... (Advanced...)



Désinstallation

Les pilotes peuvent être désinstallés à partir du **gestionnaire des périphériques** de Windows en effectuant un clic droit de souris et en sélectionnant la fonction «*Désinstaller*» ("Deinstallieren").

Pour pouvoir visualiser les pilotes dans le gestionnaire des appareils de Windows, le Bootloader ou le D-LOGGUSB doit être relié au PC !

Windows 2000, XP (affichage classique) :

Démarrer ⇒ Paramètres ⇒ Panneau de configuration ⇒ Système ⇒ Matériel ⇒ Gestionnaire de périphériques

Windows Vista (affichage classique) :

Démarrer ⇒ Paramètres ⇒ Panneau de configuration ⇒ Gestionnaire de périphériques

Windows 7 :

Démarrer ⇒ Panneau de configuration ⇒ Matériel et audio ⇒ Gestionnaire de périphériques

Windows 8 (à partir du bureau):

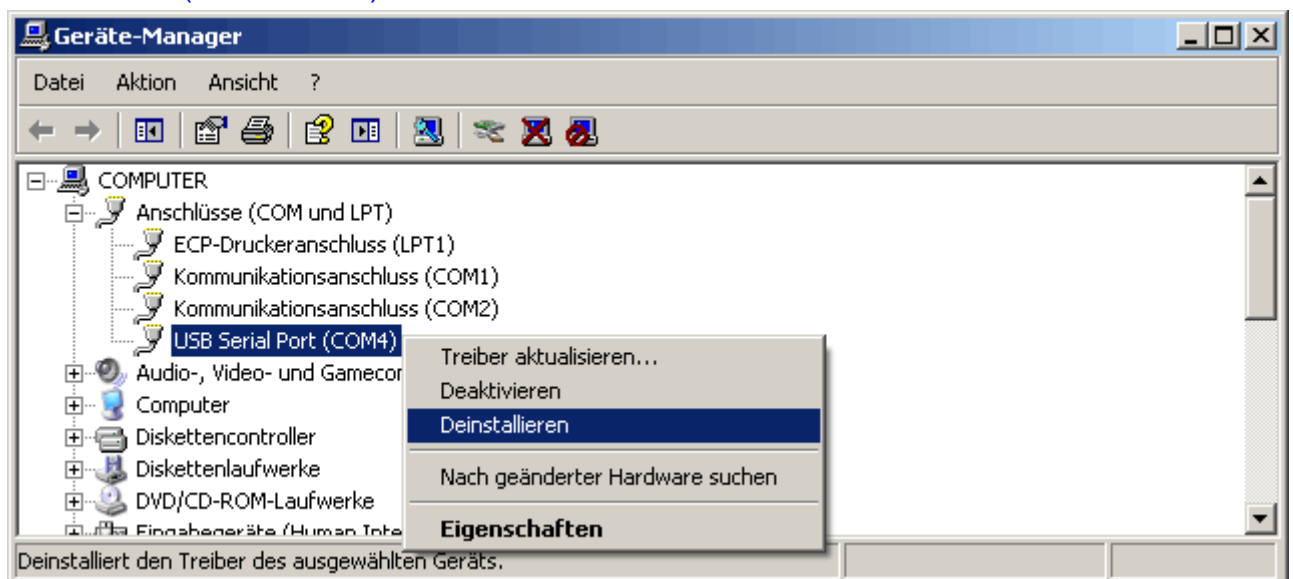
Déplacer le curseur en bas à gauche de l'écran ⇒ Effectuer un clic droit de souris ⇒ Gestionnaire des périphériques

Windows 8 (à partir de la page d'accueil):

Saisir directement « Gestionnaire des périphériques » sur la page d'accueil de Windows 8 (la recherche s'ouvre automatiquement) ⇒ Sélectionner « Paramètres » ⇒ Démarrer le gestionnaire des périphériques

1. Le port COM virtuel (**USB Serial Port**) doit dans un premier temps être désinstallé :

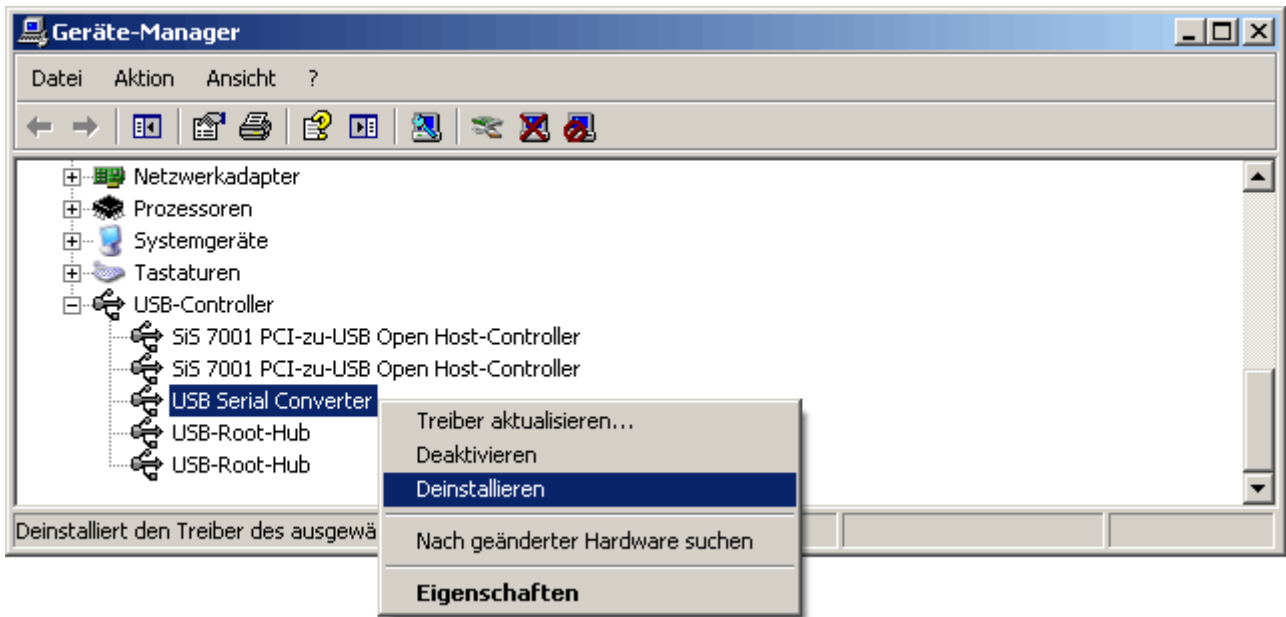
<...⇒ Ports (COM et LPT) ⇒ **USB Serial Port**>



Windows 2000, XP et Server 2003 ne sont pas dotés de la boîte de sélection permettant de supprimer les fichiers des pilotes.

2. Dans un second temps, le contrôleur USB (**USB Serial Converter**) peut être désinstallé :

<...⇒ Contrôleur USB ⇒ **USB Serial Converter**>



Windows 2000, XP et Server 2003 ne sont pas dotés de la boîte de sélection permettant de supprimer les fichiers des pilotes.