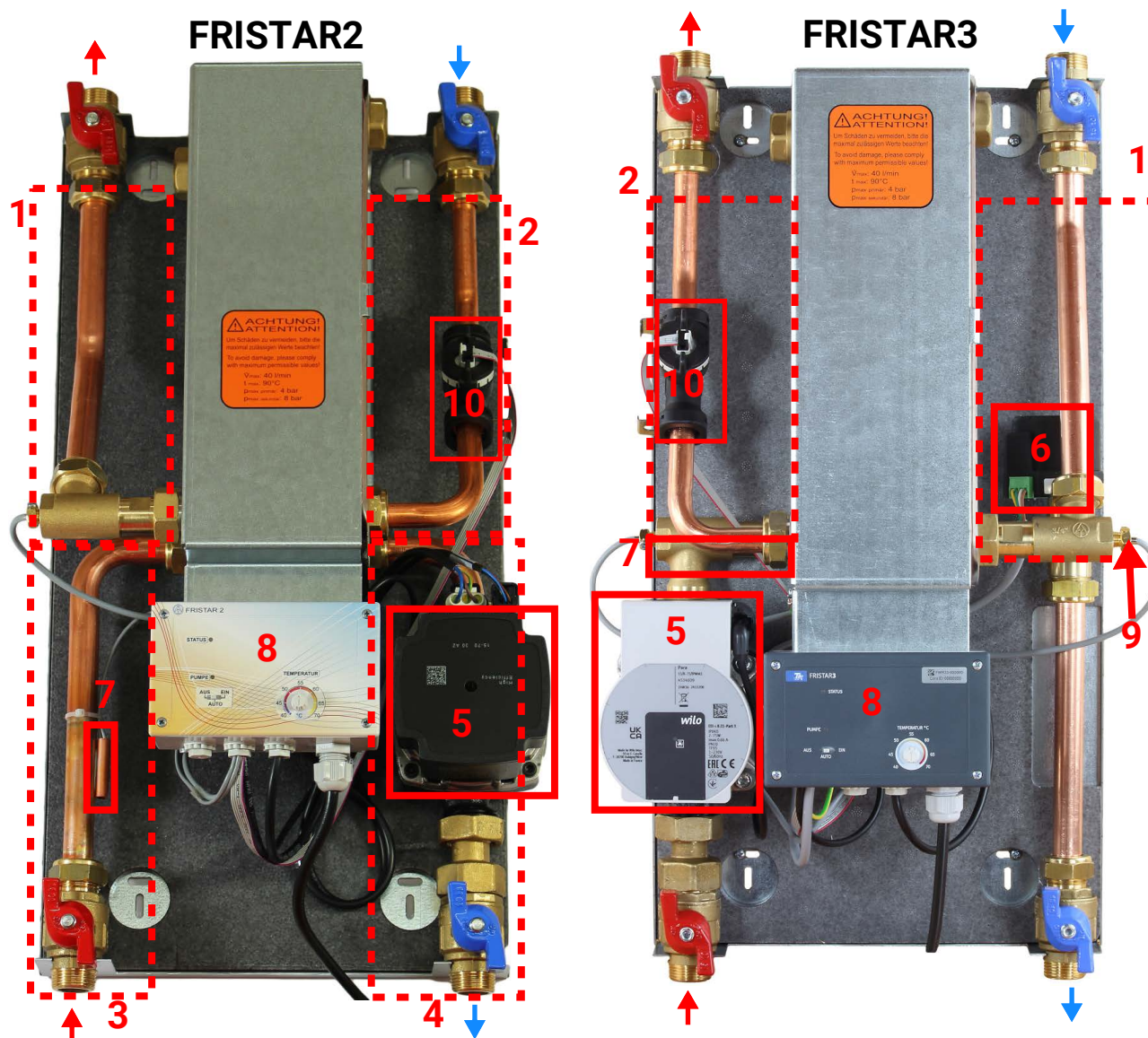


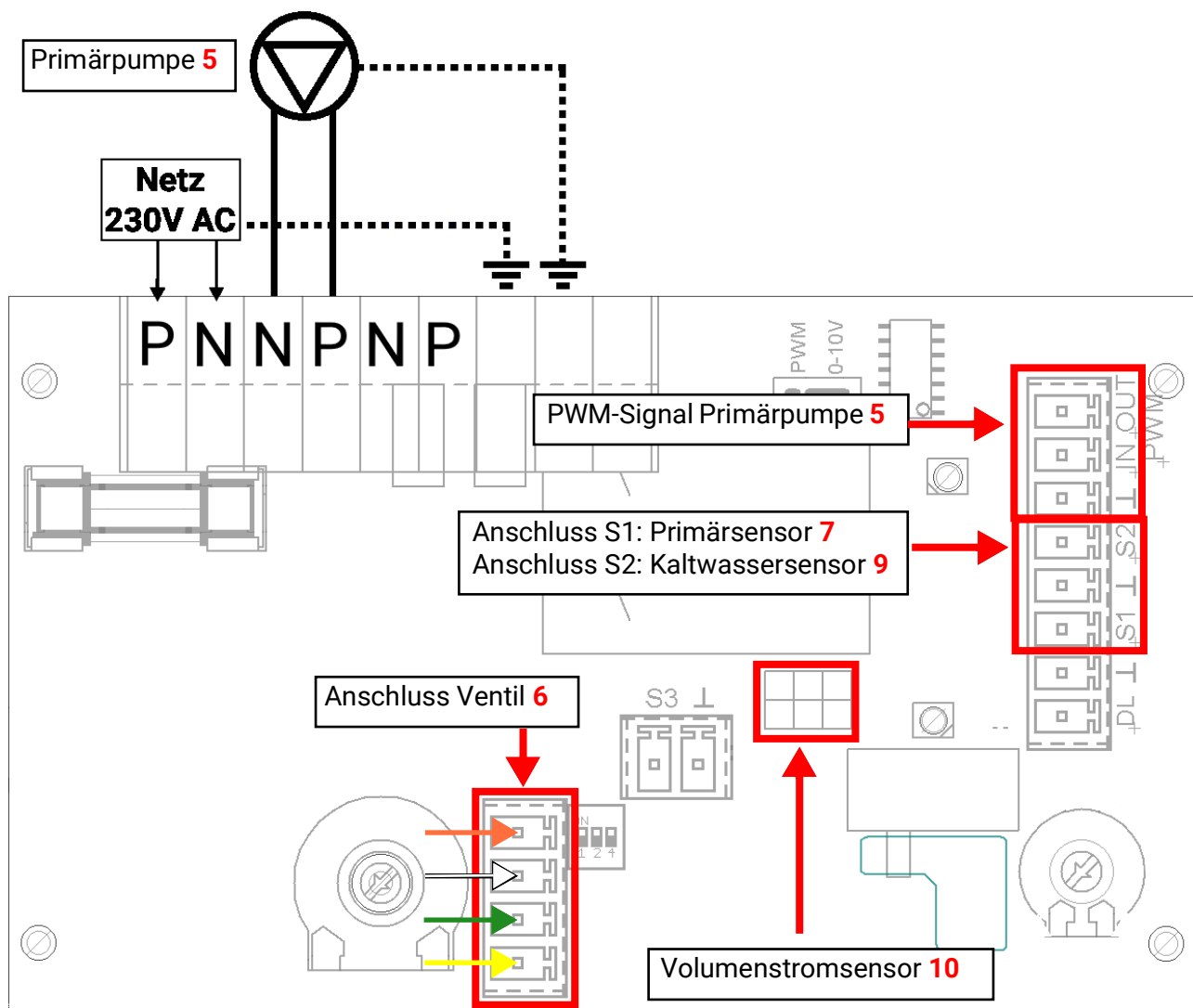
Conversione da FRISTAR2 a FRISTAR3

Le seguenti istruzioni del kit di upgrade spiegano come convertire una FRISTAR2 in una FRISTAR3. La stessa procedura si applica anche per convertire una FRISTAR2-WP in una FRISTAR3-WP.

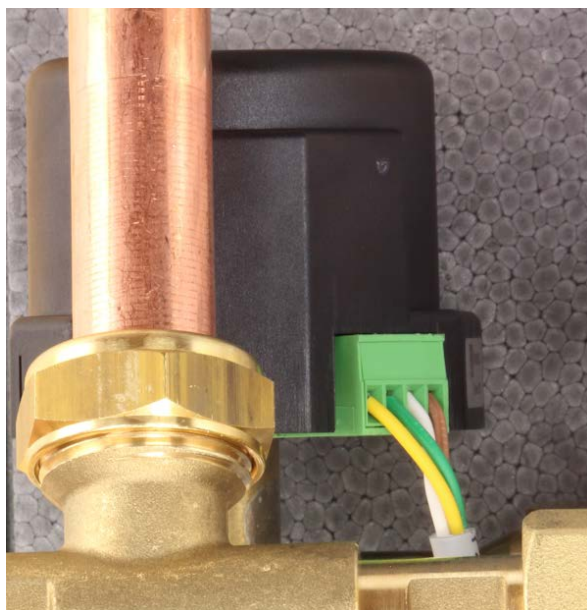


1. I pezzi di tubo **1** e **2** vengono scambiati tra di loro. Le 2 valvole a sfera in alto rimangono. Tutte le guarnizioni in fibra soggette a movimento devono essere sostituite. Gli O-ring si mettono da parte come riserva in caso di necessità.
2. I pezzi di tubo **3** e **4** vengono sostituiti completamente con pezzi del kit di upgrade, rimane solo la pompa **5**. Devono essere sostituite obbligatoriamente anche le 2 valvole a sfera in basso. La pompa **5** viene montata sul lato acqua calda. Poiché la direzione del flusso cambia, è necessario montare la pompa **5** capovolta (a testa in giù). A seconda del tipo di pompa montata (WILO o Grundfos) l'orientamento della presa multipla può variare. La valvola **6** si monta come mostrato nella figura. Tutte le guarnizioni in fibra soggette a movimento devono essere sostituite.
3. Il sensore primario **7** viene sostituito. Invece del sensore di contatto viene utilizzato il sensore inserito nel pezzo a T del kit di upgrade. Il sensore di flusso volumetrico **10** viene installato dal lato acqua fredda al lato acqua calda e deve anche essere ruotato di 180° (vedi grafico).

4. L'elettronica nel regolatore **8** viene sostituita.



Il cavo della valvola viene consegnato preassemblato e viene collegato come nella foto sottostante.



Con riserva di modifiche tecniche ed errori di composizione e stampa. Le presenti istruzioni sono valide soltanto per apparecchi con versione firmware corrispondente. I nostri prodotti sono oggetto di costante progresso tecnico e di ulteriore sviluppo, pertanto ci riserviamo il diritto di apportare modifiche senza fornirne notifica.

© 2025